



# Impact sociaal werk in de wijk

*Analyse opgave, investering en impact  
sociaal werk in vier wijken*

*7 december 2023*

**CIGARBOX**

# Inleiding

---

Gemeenten en GGD'en, zorgverzekeraars en VWS zetten gezamenlijk in op een gezond en actief leven met een stevige sociale basis. Zowel zorgverzekeraars als VNG en VWS hebben uitgesproken dat er een verschuiving van zorg naar preventie moet plaatsvinden: een verschuiving van focus op ziekte naar focus op gezondheid. In het Gezond en actief leven akkoord (GALA), het Integraal Zorgakkoord (IZA) en het Programma Wonen, Ondersteuning en Zorg voor Ouderen (WOZO) is verder uitgewerkt hoe dit moet worden vormgegeven. Financiering vindt plaats via de Specifieke Uitkering (SPUK).

Sociaalwerkorganisaties staan daarmee voor enorme uitdagingen op het vlak van participatie, gezondheid en armoede. De middelen die vanuit gemeenten beschikbaar gesteld worden, staan vaak niet in verhouding tot de omvang van de problematiek. Door deze schaarste aan middelen krijgen sociaalwerkorganisaties in de wijk meer de rol van regisseur dan van uitvoerder.

De maatschappij en lokale en nationale overheden vragen steeds vaker om inzicht in de maatschappelijke effecten van het sociaal werk. Rapportages, monitoring en processen zijn bij veel sociaalwerkorganisaties ingericht op het inzichtelijk maken van de uitvoering van het werk, en bieden nog onvoldoende inzicht in de maatschappelijke effecten van de uitvoering en regie van sociaal werk.

Om gevoel te krijgen voor de omvang van de opgave voor sociaal werk en inzicht te krijgen in de effectiviteit en meerwaarde van sociaal werk, is onderzoek gedaan naar de sociaal werk/preventieve zorg-opgave in een aantal wijken en is de inzet en bijdrage van sociaal werk aan deze opgaven in beeld gebracht.

# Inhoudsopgave

---

1.	Samenvatting	4
2.	Aanpak en uitgangspunten	11
3.	Wijkanalyses	19
	A. Moerwijk (Den Haag)	19
	B. Bloemhof (Rotterdam)	27
	C. Soesterkwartier (Amersfoort)	33
	D. Oosterwolde	39

*Bijlagen: literatuur maatschappelijke kosten en baten* 45

# Samenvatting

## **Impact sociaal werk in de wijk**

*Analyse opgave, investering en impact sociaal werk in vier wijken*

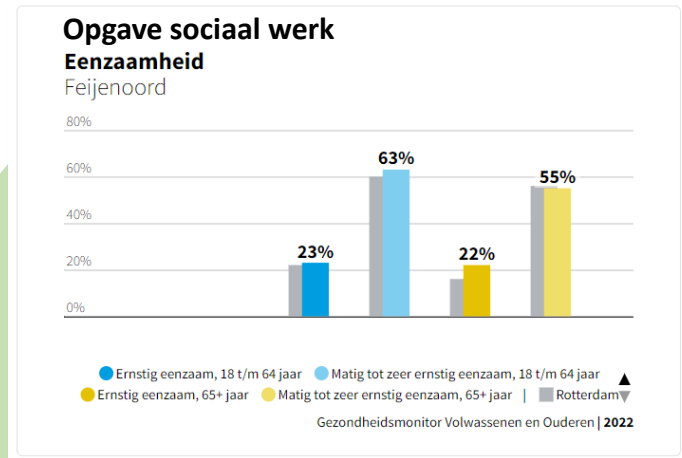
# Onderzoek in vier wijken

Deze analyse zet de opgave voor sociaal werk in de wijk, de inzet vanuit sociaalwerkorganisaties en de impact van sociaal werk in perspectief.

De inzet vanuit sociaalwerkorganisaties is in dit onderzoek gericht op sociaalwerkprofessionals die actief zijn in de buurt.

Op basis van buurtdata, offertes en rapportages van sociaalwerkorganisaties en literatuuronderzoek naar de maatschappelijke waarde van sociaal werk is een analyse gemaakt in vier verschillende wijken in Nederland, welke getoetst is met de betrokken sociaalwerkorganisaties: SOL in Bloemhof (Rotterdam), Indebuurt033 in Soesterkwartier (Amersfoort), Wijkz in Moerwijk (Den Haag), Leger des Heils in Oosterwolde (Ooststellingwerf). In deze rapportage staan de belangrijkste bevindingen.

Om een eerste indruk te krijgen focust dit onderzoek op een beperkt aantal onderwerpen: weerbaarheid, voldoende bewegen, eenzaamheid en school afmaken. Onderwerpen als armoede of participatie zijn in deze fase buiten beschouwing gelaten. Verdiepend onderzoek is nodig om een exacter en breder onderbouwd beeld te krijgen.



## Inzet sociaal werk



registratie- en activiteitenplan  
Heel de Stad 2023  
Feijenoord

definitief  
Register format

## Bereik en impact sociaal werk

- 100 ouderen bereikt met eenzaamheid programma
- 80 ouderen minder eenzaam
- Vermeden zorgkosten
- Maatschappelijke waarde

# Inzet sociaal werk niet in verhouding tot problematiek

---

## **De opgave voor sociaal werk is enorm**

De opgave voor sociaal werk is ten aanzien van alle onderzochte onderwerpen groot. In Bloemhof (Rotterdam), Moerwijk (Den Haag), Soesterkwartier (Amersfoort) en Oosterwolde is een groot deel van de inwoners eenzaam, onvoldoende aan het bewegen, onvoldoende weerbaar of kampt met andere uitdagingen. De wijk Bloemhof in Rotterdam kent bijvoorbeeld meer dan 1.000 eenzame ouderen (69%) en meer dan 1.100 ouderen die te weinig bewegen (78%). In Moerwijk in Den Haag voldoen meer dan 1.500 (83%) jongeren niet aan de beweegnorm en zijn 220 (12%) jongeren onvoldoende weerbaar.

## **Investing in sociaal werk niet in verhouding tot problematiek**

In wijken met grote sociale uitdagingen, met duizenden mensen die weinig sociale contacten hebben, niet goed voor zichzelf kunnen zorgen of niet meedoen aan de maatschappij, werken vaak maar enkele sociaal werkers, die met beperkt beschikbare middelen slechts een deel van de doelgroep kunnen bereiken en verder helpen.

In heel Amersfoort doen bijvoorbeeld 13 jongeren mee met een intensief eenzaamheidstraject, terwijl in de wijk Soesterkwartier alleen al 68 eenzame jongeren wonen. Van de meer dan 1.000 eenzame ouderen in Bloemhof, bereikt SOL er 102. Het bereik van de sociaalwerkorganisaties in de wijken ligt gemiddeld tussen de 5% en 30% van de doelgroep.

De oorzaak van het relatief beperkte bereik van sociaal werk ligt voor een groot deel aan de beperkt beschikbare middelen. De gemeente Rotterdam en SOL hebben jaarlijks €40.000 beschikbaar voor de ruwweg 1.500 ouderen in Bloemhof. In Moerwijk, Den Haag, zijn 4 jongerenwerkers beschikbaar voor de 1.800 jongeren tussen 12 en 18 jaar oud. Door de beperkte middelen zijn er ook onvoldoende mogelijkheden om de doelgroep op de gewenste manier te begeleiden.

# De kosten van niks doen zijn hoog

## De kosten van niks doen zijn hoog

De maatschappelijke kosten van mensen die onvoldoende bewegen, eenzaam zijn, of voortijdig schoolverlaten zijn hoog. Onderzoeken in binnen- en buitenland tonen een vergelijkbaar beeld.

Volgens onderzoek van de Universiteit van Maastricht heeft een eenzaam persoon jaarlijks gemiddeld €2.595 hogere zorgkosten dan een niet eenzaam persoon.<sup>1</sup> Onvoldoende mentale weerbaarheid leidt gemiddeld tot €1.000 extra zorgkosten per jongere per jaar.<sup>3</sup> Een jongere die aan de beweegrichtlijn gaat voldoen bespaart zorgkosten, heeft een hogere kwaliteit van leven, een hogere levensverwachting, is productiever, minder ziek en presteert beter op school. Dit vertegenwoordigt een maatschappelijke waarde van €37.000 tot €74.000 over de rest van zijn/haar leven.<sup>2</sup>

Niks doen aan deze problematiek leidt automatisch tot extra zorgkosten of andere maatschappelijke lasten.



# Sociaalwerkorganisaties zijn zeer effectief

## Sociaalwerkorganisaties zijn zeer effectief

Wanneer we de investeringen in sociaal werk in de wijken afzetten tegen de maatschappelijke baten, dan hebben investeringen in sociaal werk / preventieve zorg een zeer hoog rendement. Een investering van €40k in Bloemhof in eenzame ouderen leidt bijvoorbeeld tot maatschappelijke baten van rond de €52 - 78k per jaar aan vermeden zorgkosten, plus €680 - 880k aan verwachte opbrengsten voor de resterende levensduur van deze ouderen door voldoende beweging. Uit de analyse blijkt dat in de meeste wijken de opbrengsten per jaar en de opbrengsten over resterende levensduur significant hoger zijn dan de kosten van sociaal werk in deze wijken. Hierbij zijn slechts een deel van de maatschappelijke baten onderzocht. De werkelijke maatschappelijke opbrengsten liggen hoger.

Wijk		Kosten	Opbrengsten				Totaal opbrengsten	
Wijk	Doelgroep	Jaarlijkse kosten sociaal werk	School afmaken <i>Vermeden kosten voor jongeren die de school afmaken zijn ongeveer per jaar</i>	Bewegen <i>Maatschappelijke baten van mensen die aan beweegnorm voldoen (resterende levensduur)</i>	Weerbaar <i>Vermeden zorgkosten voor mentaal weerbare jongeren zijn per jaar</i>	Eenzaamheid <i>Vermeden zorgkosten eenzaamheid per jaar</i>	Per jaar <i>Opbrengsten per jaar (reduceren eenzaamheid, weerbaar maken, school afmaken)</i>	Rest van leven <i>Opbrengsten resterende levensduur + (voldoende bewegen)</i>
Moerwijk (Den Haag)	Jongeren	€ 250k	€180 – 360k	€2,2 – 4,1m	€50 – 75k		€230 – 435k	+ €2,2 - 4,1M
Bloemhof (Rotterdam)	Ouderen	€ 40k		€680 – 880k		€52 – 78k	€52 – 78k	+ €680 – 880k
Soesterkwartier (Amersfoort)	Jongeren	€ 121k		€1,1 - 2,2M	€5 – 6k	€3k	€8 – 9k	+ €1,1M - 2,2M
Oosterwolde (Ooststellingwerf)	Volwassenen	€ 65k		€2,4 - 4,2M		€130 – 230k	€130 – 230k	+ €2,4M - 4,2M



# Beperkte middelen dwingen tot alternatieve aanpakken om bereik te vergroten

---

## **Succesratio van sociaal werk**

Wanneer een jongere na deelname aan sociaalwerkactiviteiten aan de beweegnorm gaat voldoen, een oudere minder eenzaam is of een kind de school afmaakt, tellen we dat als een succes van sociaal werk. Op basis van de ervaringen van sociaalwerkprofessionals is een inschatting gemaakt van de succesratio's van verschillende typen activiteiten. Deze variëren van 10 - 20% bij doelgroepen die regelmatig aan toegankelijke activiteiten meedoen (zoals een sport- en beweegactiviteit) tot 70 - 90% bij een intensief traject met een reeks bijeenkomsten, een concreet doel voor de deelnemers en een methodische aanpak.

Met toegankelijke activiteiten bereiken sociaalwerkorganisaties veel mensen, maar is de impact per deelnemer minder groot. Met een intensief traject is het aantal deelnemers beperkt, maar de kans op een positieve verandering bij de deelnemer groter.

## **Alternatieve aanpakken om bereik te vergroten**

Het bereiken van de verschillende doelgroepen is voor alle sociaalwerkorganisaties een grote uitdaging. In Moerwijk zet Wijkz in op een *gelaagde aanpak*. Onder begeleiding van één jongerenwerker vormen elf kinderen een Kinderraad, waarmee zij activiteiten organiseren voor problemen die zij zelf belangrijk vinden, zoals een Dag van de alleenstaande ouder. De kinderen en jongeren leren zo onder andere organisatorische vaardigheden, en ook voor de sociaalwerkorganisatie biedt de aanpak voordelen. Zo sluit het sociaal werk beter aan bij de behoeftes van de doelgroep en worden er meer alleenstaande ouders bereikt die sociaal werk voortaan ook beter weten te vinden. Bovendien weten ook kinderen uit eenoudergezinnen beter wat sociaal werk voor hen kan betekenen én hebben de gemeente en de welzijnsaanbieder een beter beeld van de behoeftes van de doelgroep. Op deze manier weet Wijkz in Moerwijk met verschillende trajecten zo'n 800 van de ongeveer 1.800 jongeren in de wijk te bereiken.

# Meer investeren in sociaal werk en preventieve gezondheid loont

---

Dit onderzoek richt zich op slechts een deel van de opgave van sociaal werk in de wijken. De maatschappelijke kosten van het niet kunnen bereiken of helpen van mensen die eenzaam zijn, onvoldoende bewegen of onvoldoende weerbaar zijn, zijn zeer hoog. De opgave ten aanzien van armoede, participatie of andere problematiek is niet meegenomen, maar zal een vergelijkbaar beeld vertonen.

Sociaal werk is in staat om mensen in kwetsbare situaties te bereiken en aan zich te binden en kan zo voorkomen dat mensen in kwetsbare situaties problemen ontwikkelen of dat hun bestaande problemen nog verergeren.

Een verveelvoudiging van de investering in preventieve gezondheid en sociaal werk in de onderzochte wijken is een zeer rendabele maatschappelijke investering. Het stelt sociaalwerkorganisaties en andere organisaties in de wijk in staat meer mensen te bereiken en hen passende hulp te bieden, waardoor de succesratio's bij de bereikte mensen omhoog gaan. Instandhouding van de huidige situatie leidt met de steeds ouder wordende bevolking tot zeer hoge maatschappelijke kosten en is dweilen met de kraan open.

# Aanpak en uitgangspunten

Aanpak en uitgangspunten onderzoek impact  
sociaalwerkorganisaties in de wijken

# Doel

---

## Doel

Doel van de rapportage is om inzicht te krijgen in de meerwaarde van sociaal werk (in termen van bijdrage aan de doelen in de wijk en vermeden zorgkosten) en de inzet van sociaal werk in perspectief te plaatsen ten opzichte van de opgave van sociaal werk.

De rapportage biedt middels wijkanalyse en data-analyse een nadere kwantitatieve onderbouwing van:

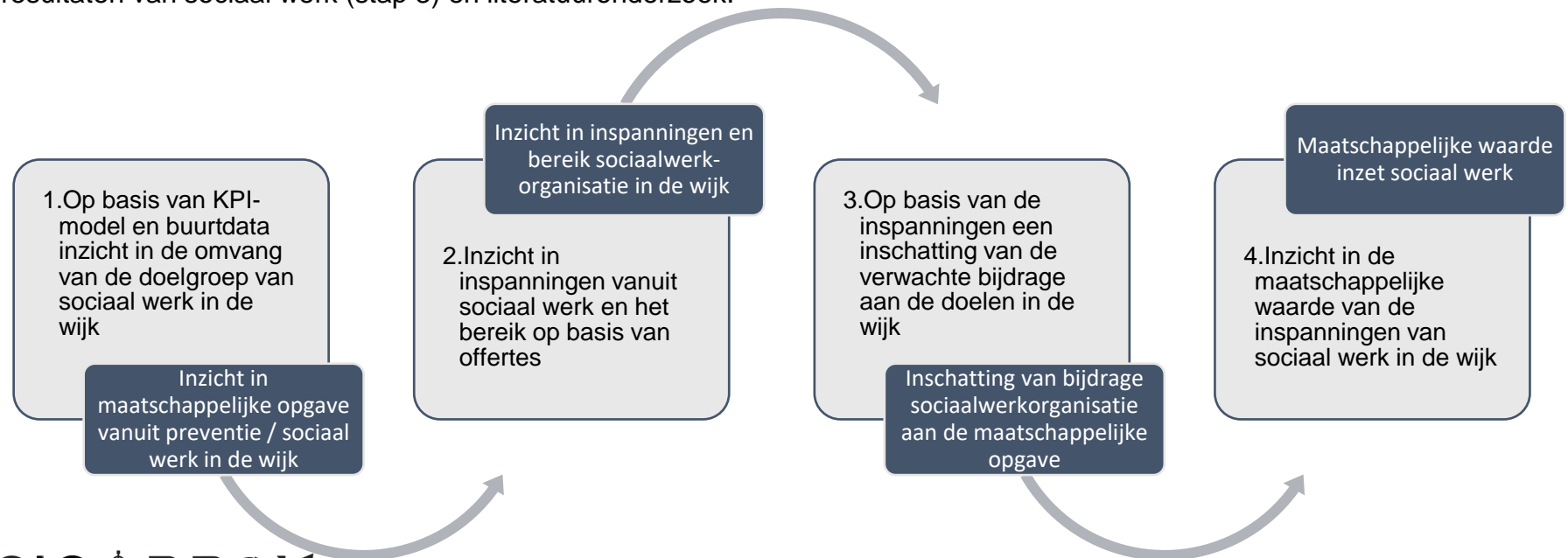
- De omvang van de maatschappelijke opgave voor sociaal werk in de geselecteerde wijken
- De potentiële bijdrage van sociaal werk aan de maatschappelijke doelen in de wijken
- De financiële en organisatorische randvoorwaarden om de potentiële impact te realiseren
- De bijeffecten, zoals verminderde zorgkosten en vermeden zorgvraag

# Aanpak

Voor iedere geselecteerde wijk in voorliggend onderzoek is de sociaalwerkopgave inzichtelijk (1). Het KPI-model van Sociaal Werk Nederland vormt het uitgangspunt voor de formulering van de sociaalwerkopgave. In het KPI-model staan sociaal werk / preventieve zorgdoelen in concrete indicatoren geformuleerd.

De offertes van sociaalwerkorganisaties zijn de basis voor een overzicht van de inspanningen van sociaal werk in de diverse wijken (2). Aan de hand van jaarrapportages met bereik en resultaten van sociaalwerkorganisaties is een risico-gewogen inschatting gemaakt van de bijdrage van sociaalwerkorganisaties aan de sociaalwerkdoelen uit het KPI-model van Sociaal Werk Nederland (3) in de wijken.

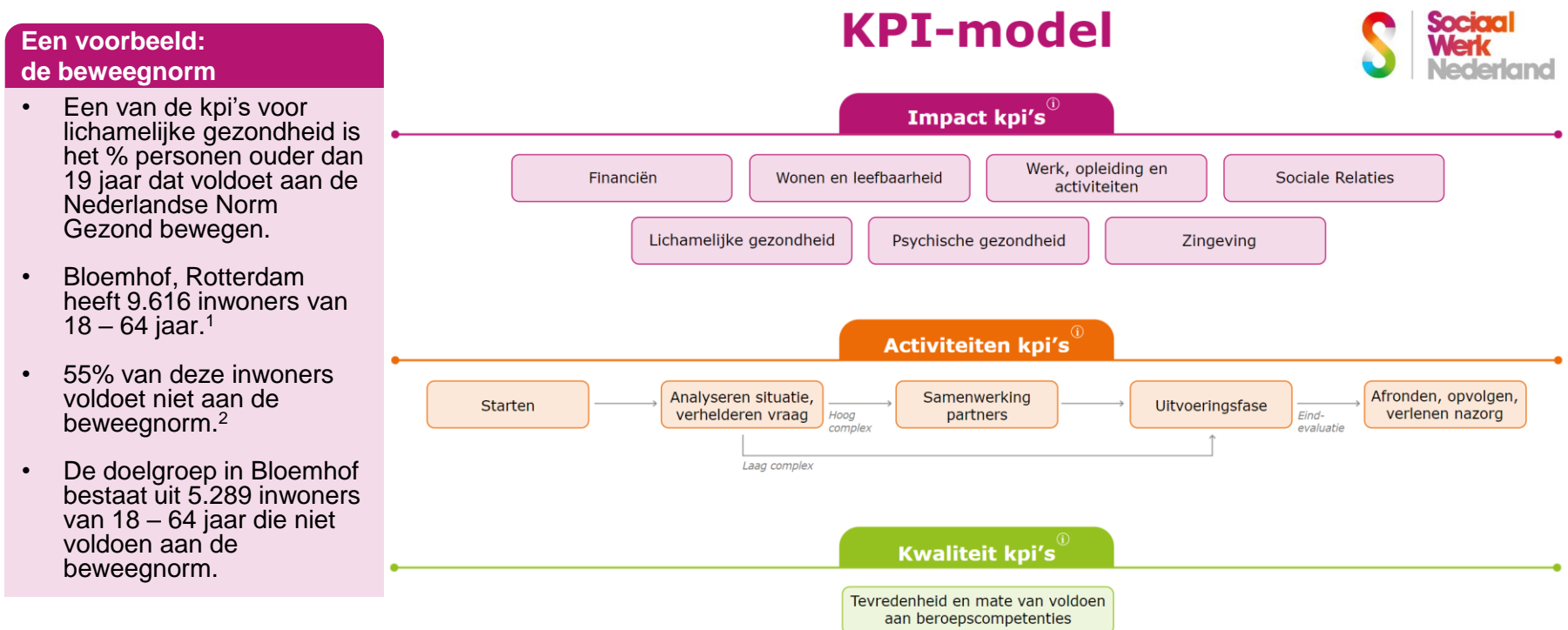
De laatste stap toont de maatschappelijke meerwaarde van de sociaalwerkinspanningen in de wijk (4) op basis van de resultaten van sociaal werk (stap 3) en literatuuronderzoek.



# Bepalen omvang doelgroep

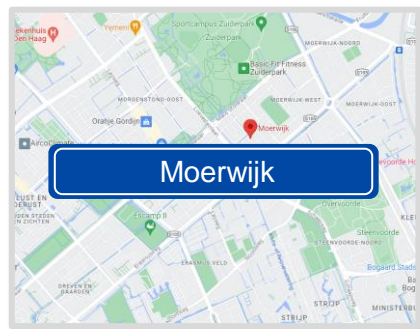
Het KPI-model vormt het uitgangspunt om zicht te krijgen op de opgave voor sociaalwerkorganisaties in de wijk. Buurtdata van de gemeente, de GGD of andere bronnen geven invulling aan het KPI-model en bepalen de omvang van de doelgroep in de wijk.

Een aantal sociaalwerkdoelstellingen zijn voor iedere geselecteerde wijk uitgewerkt aan de hand van het KPI-model in concrete aantallen. Dat biedt inzicht in de omvang van de doelgroep.



# Vier wijken onder de loep

De sociaalwerkorganisaties in de geselecteerde wijken werken voor verschillende doelgroepen. In deze analyse ligt voor iedere wijk de focus op één doelgroep. Vervolgens zijn de omvang van de doelgroep, de inzet en het bereik van sociaal werk bepaald, waarna de verwachte en potentiële bijdrage van sociaal werk aan de maatschappij in kaart gebracht is.



## Jongeren in Moerwijk, Den Haag

Jongeren in Moerwijk hebben gemiddeld vaker een onderwijsachterstand en er zijn relatief veel voortijdige schoolverlaters. Ook zijn er veel jongeren die niet aan de beweegrichtlijn voldoen.



## Ouderen in Bloemhof Rotterdam

Bloemhof is een wijk met veel lage inkomens en een lage maatschappelijke participatie onder ouderen. Veel ouderen voelen zich eenzaam of sociaal buitengesloten.



## Jongeren in het Soesterkwartier, Amersfoort

In het Soesterkwartier is er veel psychosociale problematiek onder jongeren. Relatief veel jongeren maken gebruik van de jeugdzorg.



## Kwetsbaren in Oosterwolde, Ooststellingwerf

In Oosterwolde wonen veel mensen met een laag inkomen en een laag opleidingsniveau. Relatief veel mensen kampen met overgewicht of zijn langdurig ziek.

# Uitgangspunten aanpak

---

## Maatschappelijke kosten en baten in euro's uitgedrukt

In het onderzoek zijn maatschappelijke kosten en baten om verschillende redenen in geld (euro's) uitgedrukt:

- Het uitdrukken van maatschappelijke kosten en baten in euro's, maakt deze vergelijkbaar met de inspanningen in de wijk, die eveneens in euro's zijn uitgedrukt.
- De maatschappelijke kosten en baten zijn zeer divers, zoals vermeden bijstandsuitkeringen door arbeidsparticipatie, verminderde zorgkosten door verbeterde gezondheid, verminderde kosten van het gerechtelijk systeem. De maatschappelijke kosten en baten zijn daarom op basis van literatuuronderzoek uitgedrukt in euro's.

## Focus op beperkt aantal onderwerpen

De focus van maatschappelijke kosten en baten ligt naast de doelgroepen, op vier onderwerpen: eenzaamheid, voortijdig schoolverlaten, bewegen (jongeren, volwassenen, ouderen) en weerbaarheid.

Bij eenzaamheid, voortijdig schoolverlaten en weerbaarheid zijn de kosten en baten uitgedrukt in euro's per jaar. Bij bewegen zijn de kosten en baten uitgedrukt in euro's over de resterende levensduur.

De gebruikte onderzoeken staan in de bijlage:

- A. Eenzaamheid: Meisters et al. / Maastricht University (2021)
- B. Voortijdig schoolverlaten: Actieplan Voorkomen Voortijdig Schoolverlaten (2023); Eurofound (2013)
- C. Bewegen: Peters et al. / Ecorys (2021), Peters & van der Tuin / Ecorys (2017).
- D. Weerbaarheid: Leih / Participe Advies, Ministerie van VWS (2018)

Deze rapportage focust op de impact van sociaalwerkprofessionals die actief zijn in de buurt, vaak vanuit brede welzijnsorganisaties en gericht op collectieve arrangementen.



# Succes sociaal werk

---

Iemand die dankzij deelname aan een sociaalwerkactiviteit meer gaat bewegen, minder eenzaam is, weerbaarder is of teruggaat naar school: het zijn allemaal voorbeelden van successen van sociaal werk. De succesratio van sociaal werk is het percentage van de bereikte deelnemers aan activiteiten waarbij deze successen worden geboekt. Wanneer bijvoorbeeld 40 van de 80 deelnemers aan een weerbaarheidskursus daadwerkelijk weerbaarder worden, spreken we in deze rapportage van een succesratio van 50%.

Voor de analyse hebben we ervaringscijfers gebruikt van de betrokken sociaal werkers in de wijk, waarbij we gevraagd hebben naar een conservatieve (lage inschatting) van de succesratio van sociaal werk.

Op basis van ervaringscijfers van sociaalwerkprofessionals en maatschappelijke business cases is in het onderzoek uitgegaan van succesratio's van 10% tot 20% voor reguliere deelname en 70% tot 90% voor intensieve deelname onder de bereikte doelgroepen.

We onderscheiden twee soorten deelnemers voor sociaal werk.

- **Intensieve deelname:** Deelname aan sociaalwerkactiviteiten gedurende langere tijd (enkele maanden of langer), waarbij iemand regelmatig aan activiteiten meedoet (bijvoorbeeld 1 keer per week), aan een activiteit met begeleiding via een methodiek gericht op (gedrags-)verandering. (succesratio doelgroep 40-60% of 70-90%)
- **Reguliere deelname:** Deelname aan sociaalwerkactiviteiten gedurende langere tijd, waarbij iemand regelmatig aan activiteiten meedoet, zonder methodische begeleiding. (succesratio doelgroep tussen de 10% en 20%)

# Leeswijzer

---

Om de investering in sociaal werk in perspectief te plaatsen en een beeld te krijgen van de maatschappelijke waarde van sociaal werk zijn de volgende stappen ondernomen, geïllustreerd aan de hand van eenzame ouderen in de Rotterdamse wijk Bloemhof.

- 1. Inzicht in opgave sociaal werk in de wijk.** In Bloemhof wonen 1473 ouderen (gemeentelijke data). 69% van de ouderen in Bloemhof voelt zich eenzaam tot ernstig eenzaam (GGD), dit resulteert in 1016 eenzame ouderen.
- 2. Bereik sociaal werk.** SOL voert een activiteitenplan uit in Bloemhof waarmee SOL jaarlijks 20% van de doelgroep (200 eenzame ouderen) bereikt.
- 3. Kosten sociaal werk.** Dit activiteitenplan van SOL voor de ouderen in Bloemhof kost jaarlijks €40.000. De activiteiten zijn gericht op het terugdringen van eenzaamheid en het stimuleren van bewegen (het stimuleren van bewegen laten we verder buiten beschouwing in dit voorbeeld).
- 4. Effecten van sociaal werk.** Het succespercentage onder deze eenzame ouderen schat SOL op 10-15% (succes is wanneer de eenzame oudere zich na deelname aan activiteiten SOL minder eenzaam voelt). Dit betekent dat van de 102 ouderen die SOL bereikt ongeveer 20 - 30 ouderen zich door deelname aan de activiteiten minder eenzaam voelen.
- 5. Maatschappelijke waarde.** Eenzaamheid gaat gepaard met €2.595 aan jaarlijkse extra zorgkosten per persoon.<sup>1</sup> Eenzame mensen gaan bijvoorbeeld vaker naar de dokter, gebruiken vaker medicatie of blijven langer in een ziekenhuisbed liggen. Voor de 20 – 30 ouderen die minder eenzaam zijn, zou dit potentieel tussen de 52k en 78k per jaar aan zorgkosten besparen.

Vergelijkbare exercities zijn gemaakt voor andere doelgroepen van sociaal werk, zoals mensen die onvoldoende weerbaar zijn, onvoldoende bewegen of vroegtijdig schoolverlaten.

De uitkomsten geven context aan de inzet en het belang van sociaal werk.

# Wijkanalyse - Moerwijk

Jongeren in Moerwijk, Den Haag

# Moerwijk (20.812 inwoners)

Moerwijk is met 21 duizend inwoners een grote wijk. In de samenstelling van de bevolking valt op dat de wijk een hele gemiddelde bevolkingsopbouw heeft. Een hoog percentage van de inwoners heeft een niet-westerse afkomst. De wijk wordt gekenmerkt door een grote concentratie van sociale problematieken.

## Financiën:

- Relatief veel lage huishoudinkomens
- Relatief veel bewoners in de bijstand

## Wonen en leefbaarheid:

- Relatief veel onveiligheidsgevoelens en criminaliteit
- Veel kwetsbare gezinnen (gescheiden ouders en eenouderhuishoudens)

## Werk, opleiding en activiteiten:

- Meer onderwijsachterstanden en voortijdige schoolverlaters

## Lichamelijke gezondheid:

- Relatief meer mensen die niet aan de beweegrichtlijn voldoen of overgewicht hebben

## Psychische gezondheid:

- Veel volwassenen met hoog risico op een angststoornis of depressie

## Moerwijk

vergeleken met gemeente Den Haag



# Sociaal werk in Moerwijk

## Offerte sociaal werk in Moerwijk

- Ouderen:
  - Eenzaamheid en participatie
  - Onveiligheidsgevoelens
- Jongeren:
  - Beweging
  - Voortijdig schoolverlaten
  - Weerbaarheid
  - Zelfredzaamheid
- Kwetsbaren:
  - Informatie en advies
  - Juiste ondersteuning bij hulpvragen
  - Benutten van vrijwilligerspotentieel
  - Bevorderen voorzieningengebruik



€350.000

Voor het sociaal werk in Moerwijk, Den Haag, focussen we op de doelgroep Jongeren.

### Budget jongeren is €350.000 per jaar

Wijkz is de welzijnsorganisatie die in Moerwijk actief is met 3,5 fte jongeren werkers. In totaal investeert de overheid jaarlijks €350.000 in jongerenwerk in Moerwijk.

### Ongeveer 800 jongeren bereikt

In totaal bereikt Wijkz ongeveer 800 van de ruim 1.800 jongeren per jaar in Moerwijk met activiteiten als Meidenwerk, Activerend jeugdwerk, Kinderraden, Jeugdraad, Begeleidend jeugdwerk, Studiecentrum of gewoon met inloop.

Daarnaast bereiken de sociaal werkers vele ouders, scholen en andere instellingen.

# Voorbeeld sociaal werk Moerwijk – Den Haag

Om met een beperkt aantal sociaal werkers zoveel mogelijk mensen uit de doelgroep te bereiken hanteert Wijkz een *gelaagde aanpak*, waarbij het netwerk van de meest actieve deelnemers wordt ingezet om verschillende lagen te bereiken en te laten participeren: kinderen, ouders, scholen en andere organisaties.

Een voorbeeld van de werkwijze van Wijkz is de Kinderraad. Deze Kinderraad telt elf kinderen, ondersteund door een sociaal werker. De Kinderraad kiest zelf thema's uit en bedenkt en organiseert activiteiten om een maatschappelijke bijdrage te leveren. Een van deze thema's is eenoudergezinnen.

Op eigen initiatief heeft de Kinderraad met de leerlingenraad op een middelbare school in Moerwijk een Dag van de Alleenstaande Ouder in het leven geroepen, waarbij alleenstaande ouders een complimentje ontvangen en alleenstaande ouders konden aangeven waar zij behoefte aan hadden.

Daarbij had de Kinderraad een overzichtskaart gemaakt van beschikbare diensten voor alleenstaande ouders en een presentatie gegeven aan de gemeente Den Haag over de Ooievaarspas (steun voor lage inkomens).

De jongeren leren hier zelf onder andere van hoe ze effectief kunnen communiceren, organiseren en plannen. Maar sociaal werk via de Kinderraad heeft nog een breder effect:

1. Omdat initiatieven en ideeën uit de Kinderraad zelf komen, is de aansluiting bij behoefte van doelgroep en het draagvlak beter geborgd.
2. Veel alleenstaande ouders worden via de aanpak bereikt en voelen zich gesteund.
3. Alleenstaande ouders weten sociaal werk in Moerwijk beter te vinden en weten waar ze terecht kunnen bij problemen.
4. Ook kinderen uit eenoudergezinnen weten beter wat sociaal werk voor hen kan betekenen.
5. De gemeente en het sociaal werk hebben een beter beeld van de behoeftes van eenoudergezinnen, waardoor geboden hulp hier beter op kan aansluiten.
6. Zij leren creatief te denken en op te lossen, naar elkaar te luisteren, naar mogelijkheden te kijken, te beslissen, door te pakken en bovenal betrokkenheid te tonen en verantwoordelijkheid te nemen. Hun zelfvertrouwen wordt groter en ze kunnen steeds beter meedenken en verwoorden wat zij willen in de wijk.



# Opgave jongeren in Moerwijk – Den Haag

## Omvang doelgroep

**1.520**

van de jongeren in Moerwijk **voldoen niet aan de beweegnorm**

**57**

jongeren in Moerwijk verlaten elk jaar **voortijdig hun opleiding.**

**220**

van de jongeren (12-18) in Moerwijk is **onvoldoende weerbaar**

Overige doelgroepen jongeren, niet meegenomen in deze analyse

Om een schatting te maken van de omvang van de sociaalwerkopgave kijken we naar de aantallen jongeren in de verschillende doelgroepen (bijvoorbeeld onvoldoende weerbaar, vroegtijdig schoolverlaters of die niet voldoen aan de beweegnorm.

Moerwijk heeft in totaal 20.812 inwoners, waarvan 1.829 jongeren (12-18 jaar).<sup>1</sup>

Van de jongeren in Moerwijk voldoet **83%** niet aan de beweegrichtlijn.<sup>2</sup> Dit zijn in Moerwijk **83% \* 1.829 = 1.520** jongeren die niet aan de beweegrichtlijn voldoen.

In Moerwijk verlaat elk jaar **3,1%** van de jongeren voortijdig de school, dit is hoog vergeleken met **2,3%** in heel Den Haag.<sup>3</sup> Dit betekent dat in Moerwijk elk jaar **3,1% \* 1.829 jongeren = 57** jongeren voortijdig van school gaan.

Uit de gegevens van de gemeente blijkt dat **12%** van de jongeren in Moerwijk zich onvoldoende weerbaar voelt.<sup>4</sup> Dit zijn **12% x 1.829 = 220** jongeren.

1. Databank Den Haag in Cijfers / Gemeente Den Haag, 2022
2. Databank GGD Haaglanden, 2021
3. Databank Den Haag in Cijfers / Gemeente Den Haag, 2020
4. Databank GGD Haaglanden, 2021

# Opgave jongeren Moerwijk: bereik

Om het bereik van het sociaal werk in Moerwijk in te schatten, zijn alle activiteiten gecategoriseerd aan de hand van de onderwerpen waar zij (o.a.) aan bijdragen. Veel sociaalwerkactiviteiten dragen op verschillende manieren bij aan meerdere onderwerpen. In de rapportage is een selectie gemaakt in onderwerpen, waardoor deze dynamiek versimpeld is.

Per onderwerp is een aantal jongeren berekend dat bereikt wordt. Hierbij is een onderscheid gemaakt tussen reguliere deelnemers en deelnemers aan een intensief traject. Ongeveer twee van de vijf jongeren neemt aan meer dan 1 activiteit deel (gemiddeld 2,5 keer). Dit betekent dat ongeveer 800 deelnemende jongeren samen 1.300 keer deelnemen aan de verschillende sociaalwerkactiviteiten..

Activiteit (12-18 jaar)	deelnemers regulier	deelnemers intensief	School verlaten	Burger participatie	Weerbaarheid	Beweging	Gezonde voeding
Meidenwerk	106	52			✓		✓
Activerend jeugdwerk	104	28			✓	✓	
Kinderraden	0	26		✓			
Jeugdraad	148	36		✓			
Begeleidend jeugdwerk	0	100			✓		
Studiecentrum	78	0	✓				
Inloop	280	0		✓		✓	
Sport- en spelactiviteiten	205	0				✓	
Weerbaarheid en sociale vaardighedentraining	60	20	✓		✓		
Kookworkshops	85	0					✓
	<b>Deelnemers regulier aan activiteiten*</b>		86	268	169	<b>368*</b>	85
	<b>Deelnemers intensief aan activiteiten*</b>		<b>20*</b>	39	<b>125*</b>	28	52

\* Deze deelnemers zijn meegenomen in de verdere analyse.



# Opgave jongeren in Moerwijk – Den Haag

Omvang doelgroep	Investering	Bereik	
<p><b>1.520</b></p> <p>van de jongeren (12-18) in Moerwijk beweegt te weinig. Dit is 83% voor heel Den Haag.<sup>1</sup></p>	<p><b>€250k</b></p> <p>geschatte jaarlijkse investering in jongeren in Moerwijk in onderzochte activiteiten (in totaal investeert Wijkz €350k, ongeveer 70% van de activiteiten zijn meegenomen in deze analyse)</p>	<p><b>800</b></p> <p>jongeren in totaal nemen deel aan verschillende trajecten.</p>	<ul style="list-style-type: none"> <li>• Jaarlijks wordt <b>€250.000,-</b> geïnvesteerd in jongerenwerk in Moerwijk. In totaal investeert Wijkz €350k, ongeveer 70% van de activiteiten zijn meegenomen in deze analyse.</li> <li>• In totaal bereikt Wijkz ongeveer <b>800 jongeren</b> met verschillende activiteiten. Twee van de vijf jongeren neemt deel aan verschillende activiteiten.</li> <li>• In Moerwijk worden door Wijkz 20 jongeren bereikt met een intensief traject rond schoolverlaten (zie pagina 13 voor toelichting intensief traject), 125 met een intensief traject rond weerbaarheid en 368 jongeren met beweegactiviteiten.</li> <li>• Wanneer we uitgaan van een succespercentage van 40% tot 60% bij de bereikte jongeren die intensieve begeleiding krijgen bij hun ontwikkeling, dan zou dat betekenen dat 8-12 van die jongeren hun opleiding blijven volgen of terugkeren naar school.</li> <li>• Bij een succespercentage van 40-60% voor de 125 jongeren die meedoen aan intensieve identiteitsontwikkelingstrajecten, betekent het dat 50-75 jongeren zich weerbaarder voelen.</li> <li>• Voor de 368 jongeren die meedoen aan sport- en spelactiviteiten gaan we ervan uit dat 10-20% na deelname voldoende gaat bewegen (ongeveer 40-75 jongeren).</li> </ul>
<p><b>57</b></p> <p>van de jongeren (12-18) in Moerwijk is voortijdig schoolverlater. Dit is 3,1% in Moerwijk, vergeleken met 2,3% in Den Haag.<sup>2</sup></p>		<p><b>20</b></p> <p>jongeren van 12-18 met intensief traject rond hun ontwikkeling met een succesratio van 40 – 60%</p>	
<p><b>220</b></p> <p>van de jongeren (12-18) in Moerwijk is onvoldoende weerbaar.</p>		<p><b>125</b></p> <p>J</p> <p>jongeren in Moerwijk met intensieve identiteitsontwikkeling trajecten met een succesratio van 40 – 60%.</p>	
		<p><b>368</b></p> <p>jongeren in Moerwijk met sport- en spelactiviteiten met succesratio van 10 – 20%.</p>	
		<p><b>400</b></p> <p>jongeren bereikt met andere trajecten, waarvan de maatschappelijke waarde niet is meegenomen in deze analyse</p>	

# Opgave jeugd Moerwijk – Den Haag

Omvang doelgroep	Investering	Bereik	Effecten	Maatschappelijke waarde
<b>1.520</b> van de jongeren (12-18) in Moerwijk voldoen <b>niet</b> aan de beweegnorm. Dit zijn 83% van alle jongeren.	<b>€250k</b> geschatte jaarlijkse investering in jongeren in Moerwijk in onderzochte activiteiten (in totaal investeert Wijkz €350k, ongeveer 70% van de activiteiten zijn meegenomen in deze analyse)	<b>800</b> jongeren nemen in totaal deel aan verschillende trajecten.	<b>8-12</b> jongeren weer terug naar school begeleid	<b>€180 - 360k</b> maatschappelijke waarde <b>per jaar</b> wanneer 8 - 12 jongeren hun school afmaken
<b>57</b> voortijdige schoolverlaters per jaar		<b>20</b> jongeren van 12-18 met intensief traject rond hun ontwikkeling met een succesratio van 40 – 60%	<b>50-75</b> jongeren weerbaarder gemaakt	<b>€50 - 75k</b> jaarlijkse maatschappelijke waarde wanneer 50-75 jongeren voldoende weerbaar worden.
<b>220</b> van de jongeren (12-18) in Moerwijk is onvoldoende weerbaar		<b>125</b> jongeren in Moerwijk met intensieve identiteitsontwikkeling trajecten met een succesratio van 40 – 60%.	<b>40-75</b> jongeren die niet aan de beweegnorm voldeden, doen dat nu wel	<b>€2,2 - 4,1m</b> geschatte maatschappelijke waarde wanneer 40-75 jongeren voldoende bewegen over <b>resterende levensduur</b>
overige doelgroepen jongeren, niet meegenomen in deze analyse		<b>368</b> jongeren in Moerwijk met sport- en spelactiviteiten met succesratio van 10 – 20%		
		<b>400</b> jongeren bereikt met andere trajecten, waarvan de maatschappelijke waarde niet is meegenomen in deze analyse		

## Maatschappelijke baten

- Maatschappelijke baten van jongeren die aan de beweegnorm voldoen zijn ongeveer **€55.000** voor de rest van hun levensduur.<sup>1</sup>
- Vermeden kosten voor jongeren die de school afmaken zijn ongeveer **€30.000 per jaar**.<sup>2</sup>
- Vermeden kosten voor weerbare jongeren zijn ongeveer **€1.000 per jaar**.<sup>3</sup>

1. Peters et al. / Ecorys (2021): Bijlage C

2. Sociale vraagstukken.nl; uit Eurofound (2013): Bijlage B

3. Leih / Ministerie van VWS (2021): Bijlage D

# Wijkanalyse - Bloemhof

Ouderen in Bloemhof, Rotterdam

# Bloemhof (14.095 inwoners)

Bloemhof is een wijk in het stadsdeel Feijenoord in Rotterdam-Zuid met meer dan 14 duizend inwoners. Bloemhof is een van de armste wijken van Nederland en heeft veel lage inkomens en een lage maatschappelijke participatie onder ouderen. Veel ouderen voelen zich eenzaam of sociaal buitengesloten.

## Financiën:

- Relatief veel lage inkomens
- Veel huishoudens met bijstandsuitkeringen

## Werk, opleiding en activiteiten:

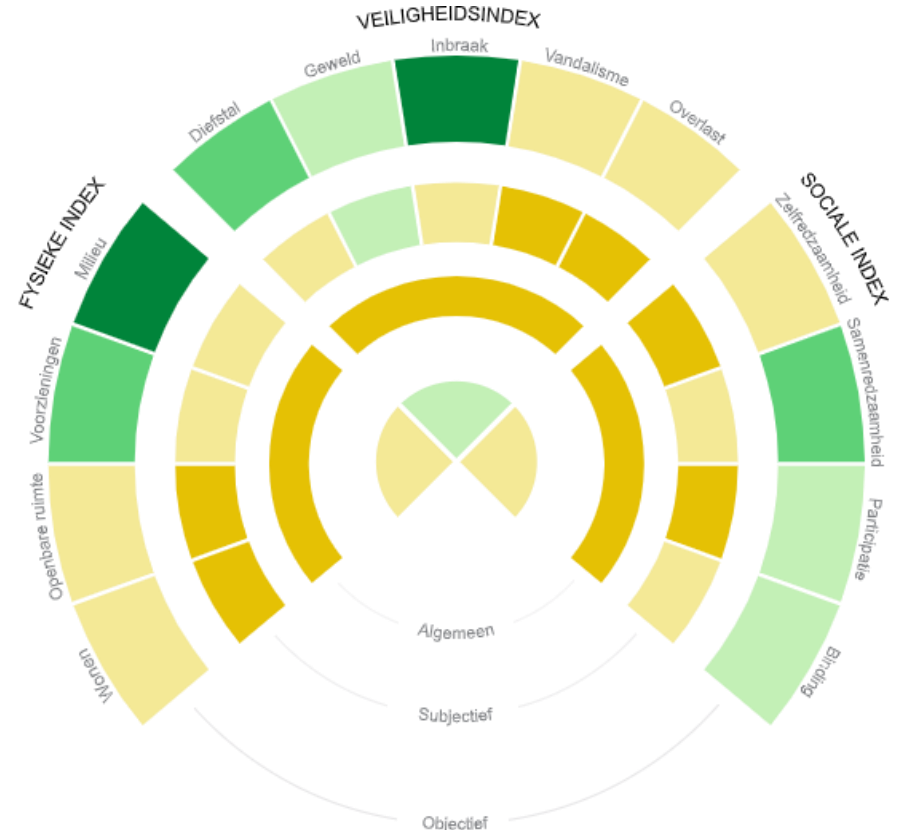
- Lage maatschappelijke participatie onder ouderen

## Sociale relaties:

- Relatief veel sociaal uitgeslotenen en eenzaamheid

## Sterke punten:

- Nabijheid en niveau van voorzieningen in de buurt
- Weinig gevallen van diefstal in de buurt
- Relatief veel binding met de buurt



# Sociaal werk in Bloemhof

## Offerte sociaal werk in Bloemhof

- Ouderen:
  - Eenzaamheid
  - Zingeving
  - Sociaal actief gedrag
  - Bewegen
- Jongeren:
  - Psychosociale problemen
  - Sociale vaardigheden
  - Schoolsucces
- Kwetsbaren:
  - Sociale inclusie

€40.000

SOL heeft een opdracht voor het uitvoeren van sociaal werk in Feijenoord, waar Bloemhof deel van uit maakt.

Bij het in beeld brengen van de impact van sociaal werk in Bloemhof, Rotterdam, focussen we op de doelgroep Ouderen.

De overheid investeert jaarlijks €40.000 in ouderen in Bloemhof.

Voor ouderen organiseert SOL in Bloemhof:

- Sociale activiteiten (vb: 'Samen eten')
- Niet-geïndiceerde dagbesteding
- Huisbezoeken bij 75-plussers bij life-events
- Bewegen

# Opgave ouderen in Bloemhof - Rotterdam

## Omvang doelgroep

# 1.016

van de ouderen in  
Bloemhof is **eenzaam**

In Bloemhof geldt dit  
voor **69%** van alle  
ouderen, tegenover  
**56%** in Rotterdam  
gemiddeld.

# 1.149

van de ouderen in  
Bloemhof voldoen **niet**  
**aan de**  
**beweegrichtlijn.**

In Bloemhof geldt dit  
voor **78%** van de  
ouderen, tegenover  
**74%** in heel  
Rotterdam.

Bloemhof heeft 14.095 bewoners, waarvan **1.473** ouderen (65+).<sup>1</sup> Er is sprake van lage maatschappelijke participatie onder ouderen en de wijk kent relatief veel sociaal uitgesloten of eenzame bewoners (gegevens gemeente en wijkprofiel SOL).

Van de ouderen in Bloemhof is **69%** eenzaam, tegenover **56%** in heel Rotterdam.<sup>2</sup> Dit betekent dat Bloemhof **69% \* 1.473 = 1.016** eenzame ouderen kent.

Van de ouderen in Feijenoord\* (overkoepelend gebied) voldoet **78%** niet aan de beweegrichtlijn, tegenover **74%** in heel Rotterdam.<sup>3</sup> Ervan uitgaande dat de situatie in Bloemhof gelijk is aan heel Feijenoord betekent dit dat Bloemhof **78% \* 1.473 = 1.149** ouderen kent die niet aan de beweegrichtlijn voldoen.

1. Databank Onderzoek010 / Gemeente Rotterdam, 2022

2. Databank GGD Rotterdam-Rijnmond, 2020

3. Databank GGD Rotterdam-Rijnmond, 2020

# Opgave ouderen in Bloemhof - Rotterdam

Omvang doelgroep	Investering	Bereik
<b>1.016</b> van de ouderen in Bloemhof is <b>eenzaam</b>  In Bloemhof geldt dit voor <b>69%</b> van alle ouderen, tegenover <b>56%</b> in Rotterdam gemiddeld. <sup>1</sup>	<b>€40k</b>  geschatte investering in ouderen in Bloemhof	<b>200</b>  eenzame ouderen in Bloemhof worden structureel bereikt via sociaal werk met een succesratio van 10 – 15%
<b>1.149</b> van de ouderen in Bloemhof voldoen <b>niet aan de beweegrichtlijn</b> .  In Bloemhof geldt dit voor <b>78%</b> van de ouderen, tegenover <b>74%</b> in heel Rotterdam. <sup>2</sup>		<b>230</b>  inactieve ouderen worden gestimuleerd om te bewegen, met een succesratio van 15 – 20%

- SOL schat dat met sociaal werk in Bloemhof 20% van de ouderen worden bereikt; dat zijn **200** eenzame ouderen.
- Het succespercentage onder deze eenzame ouderen schat SOL op een op de acht ouderen (10 - 15%) (succes is wanneer de eenzame oudere zich na deelname aan activiteiten SOL minder eenzaam voelt); dit zijn ongeveer **20 tot 30** ouderen.
- Van de ouderen die onvoldoende bewegen bereikt SOL ongeveer 20%, dit zijn **230** ouderen die onvoldoende bewegen.
- Naar schatting van SOL is het succespercentage onder ouderen die na deelname aan de activiteit voldoende gaan bewegen 15 – 20%; dit zijn ongeveer **35 tot 45** ouderen.

# Opgave ouderen in Bloemhof - Rotterdam

Omvang doelgroep	Investering	Bereik	Effecten	Maatschappelijke waarde
<p><b>1.016</b></p> <p>van de ouderen in Bloemhof is <b>eenzaam</b></p> <p>In Bloemhof geldt dit voor <b>69%</b> van alle ouderen, tegenover <b>56%</b> in Rotterdam gemiddeld.<sup>1</sup></p>	<p><b>€40k</b></p> <p>geschatte investering in ouderen in Bloemhof</p>	<p><b>200</b></p> <p>eenzame ouderen in Bloemhof worden structureel bereikt met sociaal werk met een succesratio van 10 – 15%</p>	<p><b>20-30</b></p> <p>ouderen die sociaal eenzaam waren voelen zich minder eenzaam</p>	<p><b>€52 – 78k</b></p> <p>potentieel vermeden zorgkosten wanneer 10 – 15% zich minder eenzaam voelt (jaarlijks)</p>
<p><b>1.149</b></p> <p>van de ouderen in Bloemhof voldoen <b>niet aan de beweegrichtlijn</b>.</p> <p>In Bloemhof geldt dit voor <b>78%</b> van de ouderen, tegenover <b>74%</b> in heel Rotterdam.<sup>2</sup></p>		<p><b>230</b></p> <p>inactieve ouderen worden gestimuleerd om te bewegen, met een succesratio van 15 – 20%</p>	<p><b>35-45</b></p> <p>ouderen die niet aan bewegnorm voldeden, voldoen nu wel aan de bewegnorm</p>	<p><b>€680 – 880k</b></p> <p>geschatte maatschappelijke waarde wanneer 15-20% van de bereikte ouderen voldoende gaat bewegen <b>over resterende levensduur</b></p>

## Maatschappelijke baten

- Eenzaamheid gaat gepaard met **€2.595** aan jaarlijkse extra zorgkosten per persoon.<sup>3</sup>
- Voldoen aan de bewegnorm levert per oudere gemiddeld **€19.500** over hun resterende levensduur.<sup>4</sup>

1. Databank GGD Rotterdam-Rijnmond, 2020

2. Databank GGD Rotterdam-Rijnmond, 2020

3. Meisters et al. / Maastricht University (2021): Bijlage A

4. Peters et al. / Ecorys (2021): Bijlage C



# Wijkanalyse - Soesterkwartier

Jongeren in Soesterkwartier Amersfoort

# Soesterkwartier (12.072 inwoners)

Het Soesterkwartier heeft ongeveer 12 duizend inwoners. Van de ruim 5.700 woningen in de wijk is ruim 42% een sociale huurwoning. Dat is meer dan het Amersfoortse gemiddelde. Vergeleken met Amersfoort zijn er in deze wijk relatief veel mensen van 20 - 39 jaar. Hoewel er steeds meer nieuwkomers in de wijk komen, zijn de sociale verbanden in de wijk nog steeds sterk.

## Financiën:

- Relatief veel lage huishoudinkomens en sociale woningbouw
- Relatief veel bewoners onder het sociaal minimum of in de bijstand

## Wonen en leefbaarheid:

- Relatief veel onveiligheidsgevoelens
- Laag buurtverantwoordelijkheidsgevoel

## Werk, opleiding en activiteiten:

- Relatief hoge werkloosheid

## Sociale relaties:

- Hoog gebruik van voorzieningen (Wmo, Jeugdzorg)

## Psychische gezondheid:

- Hoge psychosociale problematiek onder jongeren en volwassenen



Figuur 2a. Gemiddelde score Soesterkwartier volgens de Leefbaarometer, 2018



# Sociaal werk in Soesterkwartier

## Offerte sociaal werk in Soesterkwartier

- Ouderen:
  - Eenzaamheid
  - Participatie vergroten
- Jongeren:
  - Opgroeien en opvoeden
  - Zelfredzaamheid
  - Sociale vaardigheden
  - Talentontwikkeling
- Kwetsbaren:
  - Samenredzaamheid bevorderen
  - Sociale leefbaarheid
  - Advies en informatie
  - Ontmoeten

€121.000

Indebuurt033 is actief in Soesterkwartier, Amersfoort. Bij het in beeld brengen van de impact van sociaal werk in Soesterkwartier ligt de focus op de doelgroep Jongeren.

De overheid investeert jaarlijks naar schatting €121.000 in jongerenwerk in het Soesterkwartier, via een jongerenwerker, bewegingscoach, een jongerencentrum en verschillende activiteiten.

Voor de analyse zijn de volgende activiteiten voor jongeren in Soesterkwartier meegenomen:

- Sport en spelactiviteiten (zaalvoetbal, kickboksen)
- Sociale activiteiten (bijvoorbeeld bijeenkomsten in jongerencentrum)
- Intensief eenzaamheidstraject
- Intensieve sociaalwerktrajecten (zelfredzaamheid/weerbaarheid (kickboksen, preventietraining)

# Opgave jongeren in Soesterkwartier - Amersfoort

## Omvang doelgroep

**80**

jongeren (13-17) in  
Soesterkwartier zijn  
onvoldoende weerbaar.

**66**

jongeren in  
Soesterkwartier zijn  
eenzaam

**557**

jongeren in  
Soesterkwartier  
voldoen niet aan de  
beweegnorm.

Soesterkwartier heeft 12.072 bewoners, waarvan 663 jongeren (13-17).<sup>1</sup> Onder de jongeren in Soesterkwartier is sprake van een hoge mate van psychosociale problematiek. Bewoners van de wijk maken relatief vaak gebruik van voorzieningen als jeugdzorg.

- Van de jongeren in Amersfoort is **12%** onvoldoende weerbaar (Gemeente Amersfoort).<sup>2</sup>
- Wanneer we uitgaan van hetzelfde percentage onvoldoende weerbare jongeren in Soesterkwartier, betekent het dat Soesterkwartier **12% \* 663 = 80** onvoldoende weerbare jongeren kent.
- Van de jongeren in Amersfoort is **10%** eenzaam (Gemeente Amersfoort).<sup>3</sup>
- Wanneer we van hetzelfde percentage eenzame jongeren in Soesterkwartier uitgaan, betekent het dat Soesterkwartier **10% \* 663 = 66** eenzame jongeren kent.
- Van de jongeren in Amersfoort voldoet **84%** niet aan de beweegnorm voor jongeren (minimaal 1 uur matig / intensief bewegen per dag, Gemeente Amersfoort).<sup>4</sup>
- Dit betekent dat Soesterkwartier **84% \* 663 = 557** jongeren telt die niet aan de beweegnorm voldoen.

1. Databank Amersfoort in Cijfers / Gemeente Amersfoort, 2022  
2. Databank Amersfoort in Cijfers / Gemeente Amersfoort, 2021  
3. Databank Amersfoort in Cijfers / Gemeente Amersfoort, 2021  
4. Databank Amersfoort in Cijfers / Gemeente Amersfoort, 2021

# Opgave jongeren in Soesterkwartier - Amersfoort

Omvang doelgroep	Investering	Bereik
<p><b>80</b></p> <p>van de jongeren (13-17) in Soesterkwartier onvoldoende weerbaar.<sup>1</sup></p>	<p><b>€121k</b></p> <p>geschatte jaarlijkse investering in jongeren in Soesterkwartier</p>	<p><b>7</b></p> <p>jongeren van 13-17 worden bereikt met intensief traject met een succesratio van 79 – 90%</p>
<p><b>66</b></p> <p>van de jongeren (13-17) in Soesterkwartier zijn <b>eenzaam</b>. Dit is <b>10%</b> voor heel Amersfoort.<sup>2</sup></p>		<p><b>1</b></p> <p>jongere wordt bereikt met intensief eenzaamheidstraject met een succesratio van 70 – 90%</p>
<p><b>557</b></p> <p>van de jongeren (13-17) in Soesterkwartier <b>voldoen niet aan de beweegnorm</b>. Dit is <b>84%</b> in heel Amersfoort.<sup>3</sup></p>		<p><b>215</b></p> <p>jongeren worden minimaal één keer bereikt met sociaal werk met een succesratio van 10 tot 20%</p>

- Het jongerenwerk zit in Soesterkwartier nog volop in de opbouwfase. Jarenlang is er nauwelijks jongerenwerk in de wijk geweest en was het jongerencentrum gesloten.
- Sociaal werk helpt ongeveer **7** jongeren uit het Soesterkwartier met intensieve sociaalwerktrajecten.
- Daarnaast worden **13** jongeren van 12 t/m 18 uit Amersfoort geholpen met een intensief eenzaamheidstraject; naar rato betekent dit **1** jongere van 12 t/m 18 uit het Soesterkwartier.
- Voor de intensievere trajecten gaan we uit van een succesratio van 70-90%; dit zijn **5 à 6** jongeren die weerbaarder zijn en **1** jongere die zich minder eenzaam voelt.
- Sociaalwerkactiviteiten bereiken **215** jongeren uit Soesterkwartier met jongerenwerk en meer sportieve activiteiten.
- Geschat wordt dat 10-20% van de deelnemende jongeren aan de meer sportieve activiteiten zal voldoen aan de beweegnorm; dit zijn ongeveer **20-40** jongeren.

# Opgave jeugd Soesterkwartier - Amersfoort

Omvang doelgroep	Investering	Bereik	Effecten	Maatschappelijke waarde
<b>80</b> van de jongeren (13-17) in Soesterkwartier onvoldoende weerbaar. <sup>1</sup>	<b>€121k</b> geschatte jaarlijkse investering in jongeren in Soesterkwartier	<b>7</b> jongeren van 13-17 worden bereikt met intensief traject met een succesratio van 79 – 90%	<b>5 à 6</b> jongeren die weerbaarder worden	<b>€5 - 6k</b> potentieel vermeden <b>jaarlijkse</b> zorgkosten niet-weerbare jongeren
<b>66</b> van de jongeren (13-17) in Soesterkwartier zijn <b>ernstig eenzaam</b> . Dit is <b>10%</b> voor heel Amersfoort. <sup>2</sup>		<b>1</b> jongere wordt bereikt met intensief eenzaamheidstraject met een succesratio van 70 – 90%	<b>1</b> jongere die ernstig eenzaam was voelt zich minder eenzaam	<b>€2,5k</b> potentieel vermeden <b>jaarlijkse</b> zorgkosten ernstig eenzamen
<b>557</b> van de jongeren (13-17) in Soesterkwartier <b>voldoen niet aan de beweegnorm</b> . Dit is <b>84%</b> in heel Amersfoort. <sup>3</sup>		<b>215</b> jongeren worden minimaal één keer bereikt met sociaal werk met een succesratio van 10 tot 20%	<b>20-40</b> jongeren voldoen nu wél aan de beweegnorm.	<b>€1,1 - 2,2m</b> maatschappelijke baten over <b>resterende levensduur</b> van jongeren die nu wel aan beweegnorm voldoen

1. Databank Amersfoort in Cijfers / Gemeente Amersfoort, 2021

2. Databank Amersfoort in Cijfers / Gemeente Amersfoort, 2021

3. Databank Amersfoort in Cijfers / Gemeente Amersfoort, 2021

## Maatschappelijke baten

- Eenzaamheid gaat gepaard met **€2.595** aan jaarlijkse extra zorgkosten per persoon.<sup>4</sup>
- **Onvoldoende weerbaarheid leidt gemiddeld tot €1.000** extra zorgkosten per persoon per jaar.<sup>5</sup>
- Voldoen aan de beweegnorm gaat per jongere gepaard met **€55.500** aan maatschappelijke baten over de resterende levensduur.<sup>6</sup>

# Wijkanalyse - Oosterwolde

Kwetsbaren in Oosterwolde, Ooststellingwerf

# Oosterwolde (9.685 inwoners)

Oosterwolde heeft bijna 10 duizend inwoners en is onderdeel van de gemeente Ooststellingwerf. In Oosterwolde wonen veel mensen met een laag inkomen en een laag opleidingsniveau. Relatief veel mensen kampen met overgewicht of zijn langdurig ziek.

## Financiën:

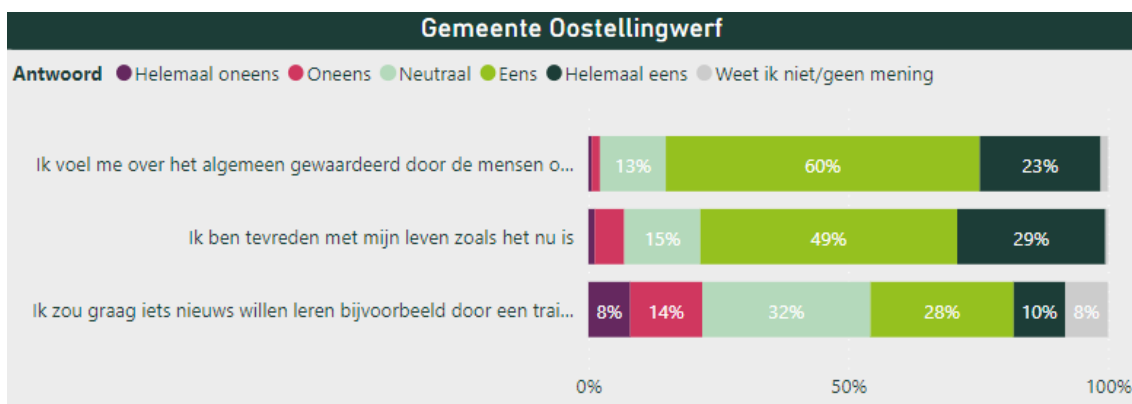
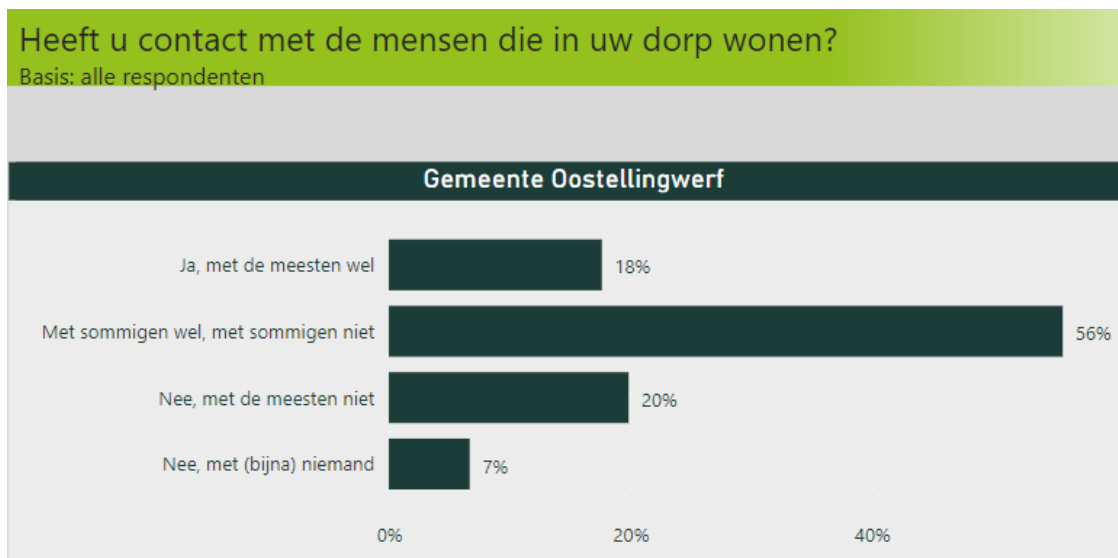
- Laag gemiddeld inkomen
- Veel bewoners met een bijstandsuitkering

## Werk, opleiding en activiteiten:

- Veel laagopgeleiden

## Lichamelijke gezondheid:

- Relatief veel mensen met overgewicht
- Veel mensen met langdurige ziekte





# Sociaal werk in Oosterwolde

## Offerte sociaal werk in Oosterwolde

- Ouderen:
  - Eenzaamheid
- Jongeren:
  - Speciaal onderwijs
  - Autisme/ADHD
  - Gezonde voeding
- Kwetsbaren
  - Eenzaamheid
  - Weerbaarheid
  - Vitaliteit

€65.000

Het Leger des Heils is actief in Oosterwolde. Bij het in beeld brengen van de impact van sociaal werk in Oosterwolde, Ooststellingwerf, focussen we op kwetsbaren en specifiek op eenzaamheid, weerbaarheid, vitaliteit.

De Nederlandse overheid investeert jaarlijks ongeveer €65.000 in de activiteiten voor kwetsbare Oosterwoldenaars.

De activiteiten richten zich op:

- Eenzaamheidsbestrijding (waaronder koffie-inloop)
- Weerbaarheid en sociale verbondenheid (Klussenruil)
- Gezonde en vitale levensstijl (Voel Je Goed)

# Opgave kwetsbaren in Oosterwolde

Omvang  
doelgroep

**2.583**

van de volwassenen in  
Oosterwolde voelen  
zich **eenzaam**.

**2.949**

volwassenen in  
Oosterwolde voldoen  
**niet aan de  
beweegrichtlijn**

In Oosterwolde focussen we op de doelgroep kwetsbaren (volwassenen). Oosterwolde heeft 9.685 bewoners, waarvan **5.383** volwassenen (18-64).<sup>1</sup>

Van de volwassenen in Ooststellingwerf voelt 48% zich eenzaam.<sup>2</sup> Dit betekent dat Oosterwolde **48% \* 5.383 = 2,583** bewoners kent die eenzaam zijn.

Van de volwassenen in Ooststellingwerf voldoet 55% niet aan de beweegrichtlijn.<sup>3</sup> Dit betekent dat Oosterwolde **55% \* 5.383 = 2.949** bewoners telt die te weinig bewegen.

# Opgave kwetsbaren in Oosterwolde

Omvang doelgroep	Investering	Bereik	
<b>2.583</b> volwassenen in Oosterwolde voelen zich <b>eenzaam</b> .	<b>€65k</b> geschatte jaarlijkse investering in kwetsbaren in Oosterwolde	<b>468</b> volwassenen in Oosterwolde worden op jaarbasis bereikt met activiteiten met een succesratio van 10% - 20% ten aanzien van voldoende bewegen en verminderen eenzaamheid	<ul style="list-style-type: none"><li>• In Oosterwolde worden <b>468</b> volwassenen bereikt met activiteiten die worden georganiseerd door het Leger des Heils.</li><li>• Op basis van een 10-20% succesratio wordt geschat dat ongeveer <b>50-90</b> volwassenen minder eenzaam zijn en meer bewegen dankzij deelname aan activiteiten van het Leger des Heils.</li><li>• Op basis van een 10-20% succesratio wordt geschat dat <b>50-90</b> volwassenen meer gaan zijn bewegen door deelname aan activiteiten van het Leger des Heils.</li></ul>
<b>2.949</b> volwassenen in Oosterwolde voldoen <b>niet aan de beweegrichtlijn</b>			

# Opgave kwetsbaren in Oosterwolde

Omvang doelgroep	Investering	Bereik	Effecten	Maatschappelijke waarde
<b>1.507</b> inwoners in Oosterwolde zijn sociaal eenzaam.	<b>€65k</b> geschatte jaarlijkse investering in kwetsbaren in Oosterwolde	<b>468</b> volwassenen in Oosterwolde worden op jaarbasis bereikt met activiteiten met een succesratio van 10% - 20% ten aanzien van voldoende bewegen en verminderen eenzaamheid	<b>50-90</b> volwassenen die eenzaam waren voelen zich minder eenzaam	<b>€130 - 230k</b> potentieel vermeden zorgkosten eenzamen (jaarlijks)
<b>2.476</b> Inwoners van Oosterwolde voldoen <b>niet</b> aan de beweegnorm.			<b>50-90</b> volwassenen die niet aan de beweegnorm voldeden, voldoen nu wel aan de beweegnorm	<b>€2,4 - 4,2m</b> geschatte totale maatschappelijke waarde wanneer 10-20% van bereikte doelgroep aan de beweegnorm voldoet over resterende levensduur

## Maatschappelijke baten

- Eenzaamheid gaat gepaard met **€2.595** aan jaarlijkse extra zorgkosten per persoon.<sup>1</sup>
- Voldoen aan de beweegnorm gaat per volwassene gepaard met **€47.000** aan maatschappelijke baten over de resterende levensduur.<sup>2</sup>

1. Leih / Maastricht University (2018): Bijlage A  
2. Peters et al. / Ecorys (2021): Bijlage C

# Bijlagen

Literatuur maatschappelijke kosten en baten sociaal werk

# Literatuuroverzicht

---

Cabus, S.J. / Socialevraagstukken.nl. Wat werkt in de strijd tegen voortijdig schoolverlaten?

Leih, E. / Participe Advies, Ministerie van VWS (2018). Besparingspotentieel jongerenwerk geschat op 45 miljoen euro.  
*Jeugdbeleid.*

Meisters, R., Westra, D., Putrik, P., Bosma, H., Ruwaard, D., & Jansen, M. / Maastricht University (2021). Does Loneliness Have a Cost? A Population-Wide Study of the Association Between Loneliness and Healthcare Expenditure.  
*International Journal of Public Health.*

Ministerie van Onderwijs, Cultuur en Wetenschap (2023). Actieplan voorkomen voortijdig schoolverlaten.

Peters, N., & van der Tuin, J. / Ecorys (2017). De sociaaleconomische waarde van sporten en bewegen.

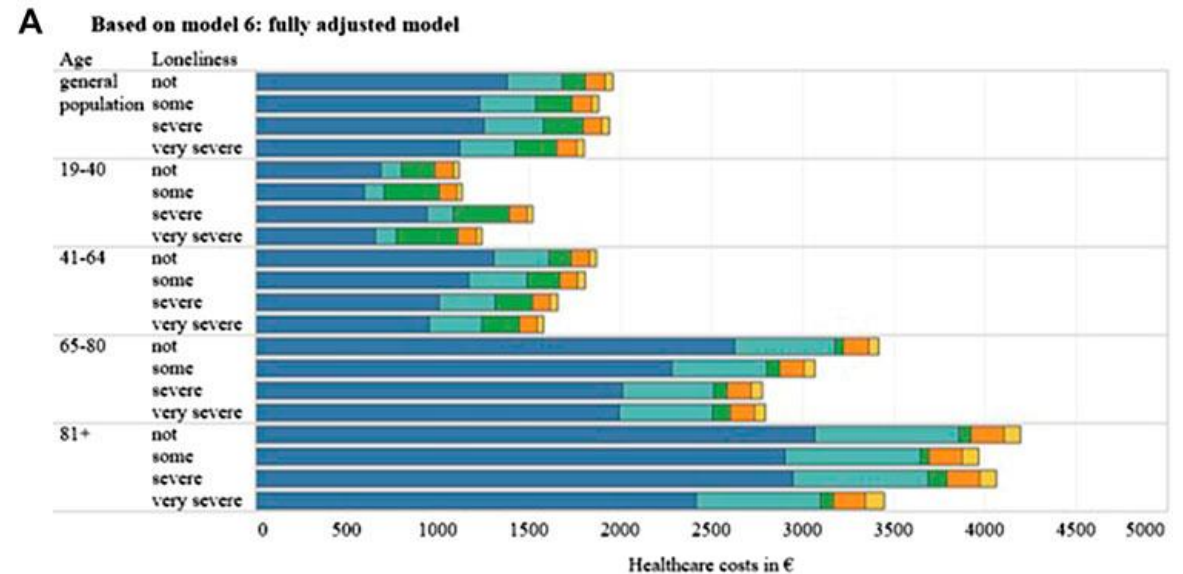
Peters, N., Gerretsen, P., & Geijsen, T. / Ecorys (2021). De sociaaleconomische waarde van sporten en bewegen.

# A) Zorgkosten eenzaamheid

Maastrichtse onderzoekers pleiten voor een urgente aanpak van eenzaamheid in de samenleving. Los van de geestelijke nood, maken mensen die lijden aan ernstige of zeer ernstige eenzaamheid tot een jaar later nog 40 tot 50 procent hogere zorgkosten dan mensen die zich niet eenzaam voelen.

Onder jonge mensen tussen 19 en 40 jaar is dit verschil in gemaakte zorgkosten het grootst. Dat blijkt uit een studie van de Universiteit Maastricht (UM) onder bijna 350.000 Nederlanders. Omgerekend naar de volledige Nederlandse bevolking gaat het om een bedrag van ongeveer 2 miljard euro aan zorgkosten per jaar.

Marginal effects of loneliness on healthcare expenditures based on model 6 (fully adjusted) and 2 (basic), in age categories.



Measure Names  
 ■ GP consultation expenditures  
 ■ GP other expenditures  
 ■ Mental healthcare expenditures  
 ■ Pharmaceutical care expenditures  
 ■ Specialized care expenditures

GP: general practitioner. A. model 6 is the fully adjusted model, which includes loneliness, demographic, SES, lifestyle, self-perceived health, and psychological distress. B. model 2 is the basic model, which includes loneliness and demographic factors.

		1. Loneliness	2. Demographic and loneliness	3. Demographic, SES, and loneliness	4. demographic, SES, lifestyle, and loneliness	5. Demographic, SES, lifestyle, self-perceived health, and loneliness	6. Total: demographic, SES, lifestyle, self-perceived health, psychological distress, and loneliness
		IRR 95% (CI)	IRR 95% (CI)	IRR 95% (CI)	IRR 95% (CI)	IRR 95% (CI)	IRR 95% (CI)
Total expenditure	Not lonely	Ref	Ref	Ref	Ref	Ref	Ref
	Somewhat lonely	<b>1.38 (1.33–1.42)</b>	<b>1.24 (1.20–1.28)</b>	<b>1.17 (1.13–1.20)</b>	<b>1.14 (1.10–1.18)</b>	1.00 (0.97–1.03)	<b>0.96 (0.93–0.99)</b>
	Severely lonely	<b>1.81 (1.72–1.92)</b>	<b>1.66 (1.57–1.76)</b>	<b>1.45 (1.37–1.53)</b>	<b>1.38 (1.31–1.46)</b>	1.04 (0.99–1.10)	0.96 (0.91–1.02)
	Very severely lonely	<b>2.10 (1.95–2.25)</b>	<b>1.93 (1.80–2.08)</b>	<b>1.58 (1.47–1.70)</b>	<b>1.50 (1.39–1.61)</b>	1.05 (0.99–1.12)	0.94 (0.87–1.01)
GP Expenditure	Not lonely	Ref	Ref	Ref	Ref	Ref	Ref
	Somewhat lonely	<b>1.24 (1.22–1.25)</b>	<b>1.18 (1.16–1.19)</b>	<b>1.12 (1.11–1.14)</b>	<b>1.12 (1.10–1.13)</b>	<b>1.06 (1.05–1.08)</b>	<b>1.02 (1.01–1.04)</b>
	Severely lonely	<b>1.53 (1.49–1.57)</b>	<b>1.45 (1.41–1.49)</b>	<b>1.32 (1.28–1.36)</b>	<b>1.30 (1.26–1.33)</b>	<b>1.16 (1.13–1.20)</b>	<b>1.07 (1.04–1.10)</b>
	Very severely lonely	<b>1.72 (1.66–1.79)</b>	<b>1.65 (1.58–1.72)</b>	<b>1.43 (1.38–1.50)</b>	<b>1.41 (1.35–1.47)</b>	<b>1.22 (1.17–1.27)</b>	<b>1.08 (1.04–1.13)</b>
Specialized care Expenditure	Not lonely	Ref	Ref	Ref	Ref	Ref	Ref
	Somewhat lonely	<b>1.11 (1.06–1.16)</b>	1.05 (1.00–1.11)	1.01 (0.96–1.07)	1.01 (0.96–1.06)	<b>0.93 (0.88–0.98)</b>	<b>0.94 (0.90–0.98)</b>
	Severely lonely	<b>1.24 (1.15–1.34)</b>	<b>1.25 (1.14–1.37)</b>	<b>1.15 (1.05–1.26)</b>	<b>1.12 (1.03–1.22)</b>	0.93 (0.85–1.00)	0.94 (0.87–1.02)
	Very severely lonely	<b>1.26 (1.14–1.38)</b>	<b>1.26 (1.13–1.39)</b>	<b>1.12 (1.01–1.24)</b>	1.09 (0.98–1.20)	<b>0.87 (0.79–0.95)</b>	<b>0.88 (0.80–0.97)</b>
Pharmaceutical Expenditure	Not lonely	Ref	Ref	Ref	Ref	Ref	Ref
	Somewhat lonely	<b>1.39 (1.30–1.48)</b>	<b>1.30 (1.21–1.40)</b>	<b>1.21 (1.12–1.30)</b>	<b>1.18 (1.10–1.27)</b>	1.02 (0.97–1.07)	1.02 (0.96–1.07)
	Severely lonely	<b>1.76 (1.58–1.99)</b>	<b>1.76 (1.52–2.04)</b>	<b>1.52 (1.31–1.76)</b>	<b>1.47 (1.26–1.71)</b>	1.05 (0.94–1.18)	1.04 (0.94–1.16)
	Very severely lonely	<b>1.90 (1.71–2.12)</b>	<b>1.77 (1.58–1.99)</b>	<b>1.43 (1.28–1.60)</b>	<b>1.38 (1.23–1.55)</b>	1.01 (0.87–1.18)	1.00 (0.85–1.18)
Mental healthcare Expenditure	Not lonely	Ref	Ref	Ref	Ref	Ref	Ref
	Somewhat lonely	<b>1.40 (1.23–1.60)</b>	<b>1.35 (1.19–1.53)</b>	<b>1.29 (1.14–1.47)</b>	<b>1.26 (1.12–1.43)</b>	<b>1.21 (1.08–1.37)</b>	<b>1.17 (1.04–1.33)</b>
	Severely lonely	<b>1.50 (1.26–1.79)</b>	<b>1.47 (1.25–1.73)</b>	<b>1.36 (1.17–1.57)</b>	<b>1.29 (1.12–1.48)</b>	<b>1.20 (1.04–1.37)</b>	1.09 (0.95–1.26)
	Very severely lonely	<b>1.85 (1.49–2.29)</b>	<b>1.82 (1.44–2.31)</b>	<b>1.59 (1.34–1.97)</b>	<b>1.62 (1.33–1.97)</b>	<b>1.47 (1.22–1.78)</b>	<b>1.31 (1.08–1.58)</b>
		Inflated part reported in <b>Supplementary Appendix A4</b>					



# B) Kosten voortijdig schoolverlaten

---

Door **Sofie J. Cabus**  
3 oktober 2013

## **Doelstelling aanvalsplan**

Voor het voorkomen van vsv hebben we met het aannemen van de motie van het lid El Yassini en het ondertekenen van de Werkagenda MBO een heldere doelstelling geformuleerd: we werken toe naar minder dan 18.000 nieuwe vsv'ers in 2026.

Voor het helpen van jongeren die in voorgaande schooljaren het onderwijs ongediplomeerd hebben verlaten, ontbreekt een vergelijkbaar scherpe doelstelling. Momenteel zijn er naar schatting 150.000 jongeren tussen 15 en 27 jaar zonder startkwalificatie die niet naar school gaan en geen werk hebben.<sup>6</sup> Wij moeten deze jongeren beter te hulp staan. En het is nodig dat wij regio's beter waarderen voor de begeleiding van jongeren die al langer geleden zijn uitgevallen. Om deze reden wil ik in de uitwerking van het aanvalsplan vsv de doelstelling voor het voorkomen van vsv verrijken met een aanvullende doelstelling voor het totale aantal vsv'ers zonder werk.

Elke adolescent jonger dan 23 jaar die het voortgezet onderwijs zonder startkwalificatie (havo, vwo, mbo-2) verlaat, is een voortijdig schoolverlater. Volgens deze definitie verlieten in 2011 36.245 jongeren (9,1 procent) de school voortijdig. Dit is bijna een halvering ten opzichte van 2002 toen er nog 70.000 nieuwe vsv-ers per jaar waren. Goed nieuws dus, want het onderwijs zonder startkwalificatie verlaten kan grote gevolgen hebben. De internationale literatuur toont aan dat vsv'ers meer kans hebben op (langdurige) werkloosheid. Ze zijn vatbaarder voor gezondheidsproblemen en armoede, wat kan leiden tot sociale uitsluiting. Daarnaast legt vsv ook een zware last op de maatschappij. Eurofound ([\*European Foundation for the Improvement of Living and Working Conditions\*](#)) heeft onlangs berekend dat vsv'ers zonder baan de Nederlandse maatschappij jaarlijks 4,714 miljard euro kosten. Deze hoge kosten bestaan voornamelijk uit sociale zekerheids- en werkloosheidsuitkeringen, kosten van publieke dienstverlening en verlies aan belastinginkomsten.

# B) Kosten voortijdig schoolverlaten

---

**Tabel 3.1 Private en maatschappelijke kosten van voortijdig schoolverlaten**

## Private kosten<sup>a</sup>

Lagere inkomsten (over de gehele levensloop)

- loon
- secundaire arbeidsvoorwaarden

Lagere niet-loon gerelateerde opbrengsten van werk

- werkomstandigheden
- status

Minder mogelijkheden voor mobiliteit en training

Lagere kans om een baan te vinden

Minder financiële zekerheid (lagere besparingen en daardoor grotere kans op financiële crisis)

Lager gevoel van eigenwaarde

Slechtere gezondheid<sup>d</sup>

Grotere kans op slachtofferschap van criminaliteit en geweld<sup>e</sup>

## Maatschappelijke kosten<sup>b</sup>

Lagere belastingopbrengsten (vanwege lagere lonen)

Groter beroep op sociale voorzieningen

- werkloosheidsuitkeringen
- medische voorzieningen<sup>c</sup>

Kosten van toegenomen criminele activiteit

- kosten van slachtoffers criminaliteit
- kosten gerechtelijk systeem

Lagere participatie in het electorale en politieke proces

Lagere sociale cohesie

# B) Kosten voortijdig schoolverlaten

---

- **Hogere lonen met startkwalificatie:** Gemiddeld ligt het verschil in lonen met en zonder startkwalificatie tussen de € 7.000 en € 11.000 euro per jaar afhankelijk van het diploma. (LPBL, CBS werkloosheidscijfers)
- **Grotere kans op bijstandsuitkering** De gemiddelde kosten voor een bijstandsuitkering zijn € 15.000 per jaar. En de gemiddelde kans op werkloosheid zonder startkwalificatie is gemiddeld 3 procent hoger dan voor mensen mét een startkwalificatie. (Ministerie SZW 2020)
- **Hogere zorgkosten op lange termijn.**
- **Kwaliteit van leven** Ieder extra jaar onderwijs betekent 0,0045 gewonnen gezonde levensjaren, ook wel QALY's genoemd (Groot en Maassen van den Brink (november 2003), Investeren en terugverdienen. SBO, Den Haag). Overigens gaat het hier enkel om het extra effect wat nog niet is verdisconteerd in de hogere lonen en de voorkomen zorgkosten (Zie onder meer Eurostat Quality of Life, ed 2015. In Nederland is het verschil in tevredenheid over het leven tussen hoogopgeleiden en lager opgeleiden relatief klein. Het meeste is al 'geprijsd' in het verschil in verdiencapaciteit). Voor MKBA's worden QALY's vaak in euro's gewaardeerd. De bedragen die hiervoor gebruikt worden variëren van 20.000 tot 100.000 euro per gewonnen levensjaar. Inmiddels is hiervoor een richtlijn ontwikkeld waarbij een waarde van 50.000 euro wordt voorgeschreven (Werkwijze voor kosten-baten analyse in het sociale domein, Koopmans e.a., 2016.). In de MKBA per interventie gebruiken we deze waarde. (LPBL)
- **Kans op criminaliteit** De kans op criminaliteit in de groep zónder startkwalificatie is namelijk twee keer zo groot als gemiddeld (8 procent i.p.v. 4 procent) (Afgeleid uit Eggen en Kessels (2009), Criminaliteit en opsporing, WODC, Den Haag). Een gemiddelde verdachte van misdrijven kost de maatschappij rond de ton per jaar (denk aan schade, kosten politie & justitie en leed) (Voor jongeren ligt dit bedrag naar verwachting lager op gemiddeld 25.000 euro. Dit is afgeleid uit Eggen en Kessels (2009), Criminaliteit en opsporing, WODC, Den Haag).

# C) Maatschappelijke waarde sport en bewegen

- 74,3% van de jongeren in Nederland (CBS) sport wekelijks bij een club, vereniging of sportschool.
- Belangrijke oorzaken voor niet sporten zijn:
  - Jongeren uit een gezin met een laag inkomen bewegen significant minder (27% voldoet aan beweegrichtlijnen) dan jongeren uit gezinnen met een hoog inkomen (45%). (Mulier instituut 2021).
  - Ook geslacht en migratieachtergrond spelen een rol (meiden met een migratieachtergrond sporten significant minder). (Mulier instituut 2021).
- Landelijk voldoet 43% van de 12 – 16 jarigen aan de beweegnorm (CBS 2019).



# C) Maatschappelijke waarde van sport en bewegen

Sporten en bewegen gebeurt vaak in sociaal verband (teamsport, samen trainen). De sociale meerwaarde van sport lijkt daarmee voor de hand te liggen. De wetenschappelijke literatuur is echter niet eensgezind over het causale verband tussen sportdeelname en sociale ontwikkeling. Maar wanneer sport- en beweegactiviteiten op een gestructureerde, respectvolle en voor alle deelnemers veilige wijze worden georganiseerd, kunnen deze activiteiten bijdragen aan de sociale ontwikkeling en kan het zelfs asociaal en crimineel gedrag onder jongeren tegengaan.

## Arbeid en scholing

- 15% hogere kans om naar hbo of wo te gaan (Bailey et al., 2015).
- Regelmatig sporten leidt tot 2,5% meer kans op een startkwalificatie (EDBR, 2011).
- Kans op werkloosheid is kleiner voor jongeren met een startkwalificatie: 5,1% kans op werkloosheid voor jongeren met startkwalificatie die geen opleiding volgen, 14,5% kans op werkloosheid voor jongeren zonder startkwalificatie die geen opleiding volgen (CBS Statline, 2022); Arbeidsproductiviteitsstijging van €170 per persoon per jaar, €1.900 per persoon;

## Criminaliteit

- Jongeren zonder startkwalificatie hebben een kans van 5.3% om met de politie in aanraking te komen, tegenover 1,5% voor jongeren met startkwalificatie (CBS, 2011).
- Extra sporten vermindert jeugdcriminaliteit met 20% bij risicojongeren (Laureus, 2011). Dit is wel afhankelijk van de randvoorwaarden: vooral het type sport, de educatieve en morele omgeving waarin gesport wordt, en de educatieve kwaliteit van de coaches kunnen belangrijk zijn bij de preventie van jeugdcriminaliteit (Spruit et al., 2018).

## Uitgedrukt in maatschappelijke waarde

- Iedere 5 – 24 jarige die aan de beweegrichtlijnen voldoet vertegenwoordigt een maatschappelijke waarde van €37.000 tot €74.000 (Ecorys).



Wanneer één  
**5 tot 24-jarige**  
aan de **beweegrichtlijnen** gaat voldoen,  
loopt de maatschappelijke waarde op tot



**€ 37.000 - € 74.000**

over de rest van zijn/haar leven.

### Hoe zijn de opbrengsten verdeeld?

#### Gezondheid

Besparing zorgkosten	+ € 2.500 - € 4.500
Toename kwaliteit van leven	+ € 20.000 - € 45.000
Toename levensverwachting	+ € 500 - € 1.500
Toename blessures	- € 1.500

#### Arbeid

Toename arbeids-productiviteit	+ € 6.500 - € 14.000
Afname ziekteverzuim	+ € 1.500 - € 3.500

#### Sociaal

Afname criminaliteit	+ € 50
Toename sociaal kapitaal	+ € PM
Toename plezier	+ € PM
Afname schooluitval	+ € PM
Toename leerprestaties	+ € 7.000



Wanneer één  
**25 tot 54-jarige**  
aan de **beweegrichtlijnen** gaat voldoen,  
loopt de maatschappelijke waarde op tot



**€ 34.000 - € 75.000**

over de rest van zijn/haar leven.

### Hoe zijn de opbrengsten verdeeld?

#### Gezondheid

Besparing zorgkosten	+ € 3.000 - € 6.000
Toename kwaliteit van leven	+ € 25.000 - € 53.000
Toename levensverwachting	+ € 1.000 - € 2.500
Toename blessures	- € 500

#### Arbeid

Toename arbeids-productiviteit	+ € 5.000 - € 12.000
Afname ziekteverzuim	+ € 1.000 - € 3.000

#### Sociaal

Afname criminaliteit	+ € 0
Toename sociaal kapitaal	+ € PM
Toename plezier	+ € PM
Afname schooluitval	+ € 0
Toename leerprestaties	+ € 0



Wanneer één  
**55-plusser**  
aan de **beweegrichtlijnen** gaat voldoen,  
loopt de maatschappelijke waarde op tot



**€ 12.900 - € 26.100**

over de rest van zijn/haar leven.

### Hoe zijn de opbrengsten verdeeld?

#### Gezondheid

Besparing zorgkosten	+ € 2.500 - € 4.000
Toename kwaliteit van leven	+ € 9.000 - € 19.000
Toename levensverwachting	+ € 1.000 - € 2.000
Toename blessures	- € 200

#### Arbeid

Toename arbeids-productiviteit	+ € 500 - € 1.000
Afname ziekteverzuim	+ € 100 - € 300

#### Sociaal

Afname criminaliteit	+ € 0
Toename sociaal kapitaal	+ € PM
Toename plezier	+ € PM
Afname schooluitval	+ € 0
Toename leerprestaties	+ € 0





# C) Maatschappelijke waarde van sport en bewegen

---

- Sport en bewegen biedt een positief sociaal klimaat dat het mogelijk maakt sociale vaardigheden te ontwikkelen, vrienden te maken en het sociale netwerk uit te breiden. (Bron: Bailey, 2013)
- Sport en bewegen kan ook leiden tot uitsluiting, omdat een hechte groep nieuwkomers mogelijk niet wil toelaten of erbij wil betrekken. Daarbij heeft uitsluiting met sociale ongelijkheid te maken. De meerderheid bepaalt vaak de norm binnen de groepen. Wanneer niet aan de norm wordt voldaan, kan uitsluiting optreden. (Bron: Bailey, 2013)
- Sport en bewegen biedt iedereen de kans om mee te doen in de samenleving. Sport en bewegen kan zorgen dat men uit hun sociale isolement komt en contacten buiten de deur heeft. Daarnaast kan een sportvereniging een veilige werkplek bieden, bijvoorbeeld voor vrijwilligerswerk of een stageplek. (Bron: Allesoversport.nl)
- Sport heeft de mogelijkheid om veilige en ondersteunende omgeving te bieden, waarin men zich gestimuleerd voelt om zich te ontwikkelen (Bron: Camir'e, Trudel & Forneris, 2009).
- Georganiseerde sport en beweging kan individuen met verschillende sociaaleconomische achtergronden en culturen met elkaar samenbrengen. Zij delen een gezamenlijke interesse en de non-verbale communicatie van de sport kan taalkundige en culturele beperkingen overbruggen. (Bron: Rapportage sport 2018).

# D) Weerbaarheid

## Omvang jeugdhulp

De totale nationale uitgave aan jeugdzorg in 2014 is **2 miljard euro**.

Landelijk zijn in 2016 **514.660 trajecten** uitgevoerd in de hulp en zorg gefinancierd vanuit de Jeugdwet (tabel rechtsboven). Het betreft hulp en zorg aan jongeren en hun ouders bij psychische, psychosociale en/of gedragsproblemen, verstandelijke beperking van de jongere, of opvoedingsproblemen van de ouders.

## Besparingspotentieel in euro's bij 5% groep lichte hulpverlening

Het besparingspotentieel door de inzet van het jongerenwerk zit bij de groep die gebruik maakt van lichte hulpverlening en/of zorg ([zie toelichting](#)). Als we aannemen dat met inzet van jongerenwerk kosten van 1<sup>e</sup> lijnszorg en/of basis GGZ kan worden [voorkomen in 1/3 van de gevallen](#), resulteert dit in een:

**maximaal besparingspotentieel van € 45.202.000 totaal in Nederland\***

*\*Berekening: (€1.000 - €267) \* 1/3 \* 185.000 jongeren = € 45.202.000*

## Verschil jeugdhulp en jongerenwerk

Deze analyse is een versimpeling van de werkelijkheid, gebaseerd op het verschil in kosten tussen jeugdhulp en jongerenwerk. Het is van belang om hierbij bewust te zijn van een drietal verschillen:

1. Leeftijdsgroep jeugdhulp is -9 maanden tot 18 jaar – leeftijdsgroep jongerenwerk 10-27 jaar.
2. Jeugdhulp richt zich tevens op ouders, jongerenwerk heeft contact met ouders maar heeft hiertoe geen opdracht vanuit financiers.
3. Jeugdhulp richt zich op problemen voortkomend uit LVB, GGZ, beperking en gedrag die in alle lagen van de bevolking voorkomen. Het jongerenwerk is er primair voor jongeren met een lage sociaal economische status, soms gecombineerd met andere problematiek, en richt zich hiermee op het compenseren van achterstand in ontwikkelingskansen.

## Omvang: totaal aantal jeugdhulptrajecten Nederland 2016

(Bron: CBS Statline)

Stabilisatie van een crisissituatie	10.995 trajecten
Diagnostiek	30.020 trajecten
Begeleiden	121.290 trajecten
Behandelen	352.355 trajecten

Inzet door	Toelichting weergegeven kosten	Kosten
0.	Jongere gaat naar school en maakt daarnaast geen gebruik van jongerenwerk, hulpverlening of zorg.	€0
1. Jongerenwerk	Subsidie alle jongerenwerk in de regio gedeeld door 15% van de jongeren. <i>(Bron: vertrouwelijke informatie aanbieders regio Holland Rijnland)</i>	€267
2. 1elijnszorg	Gemiddelde kosten 1 <sup>e</sup> elijnszorg voor <u>alle</u> jongeren van 14 t/m 24 jaar <i>(Bron: volksgezondheidszorg.info (2011))</i>	€300
3. Basis GGZ	Inzet lichtere 2 <sup>e</sup> elijnszorg. Weergegeven zijn de kosten van inzet van één traject bij de GGZ-psycholoog. <i>(Bron: vertrouwelijke informatie aanbieders regio Holland Rijnland)</i>	€1000
4. Specialistische zorg	Kosten all-in pakket specialistische GGZ, op basis van het gemiddelde van 'middel' en 'intensief' bij behandeling van depressie, angst of ADHD. <i>(Bron: vertrouwelijke informatie aanbieders regio Holland Rijnland)</i>	€6500
	Kosten gesloten jeugdinrichting per jongere. <i>(Bron: vertrouwelijke informatie aanbieders regio Holland Rijnland)</i>	€ 125.000



# Colofon

## **Impact sociaal werk in de wijk**

*Analyse opgave, investering en impact sociaal werk in vier wijken*

2023

Opdrachtgever: Sociaal Werk Nederland

© Copyright, Cigarbox Impact Advisory

Cigarbox steunt organisaties, fondsen en bedrijven bij het inzichtelijk maken en grip krijgen op de maatschappelijke impact van hun activiteiten.

[www.cigarbox.nl](http://www.cigarbox.nl)

