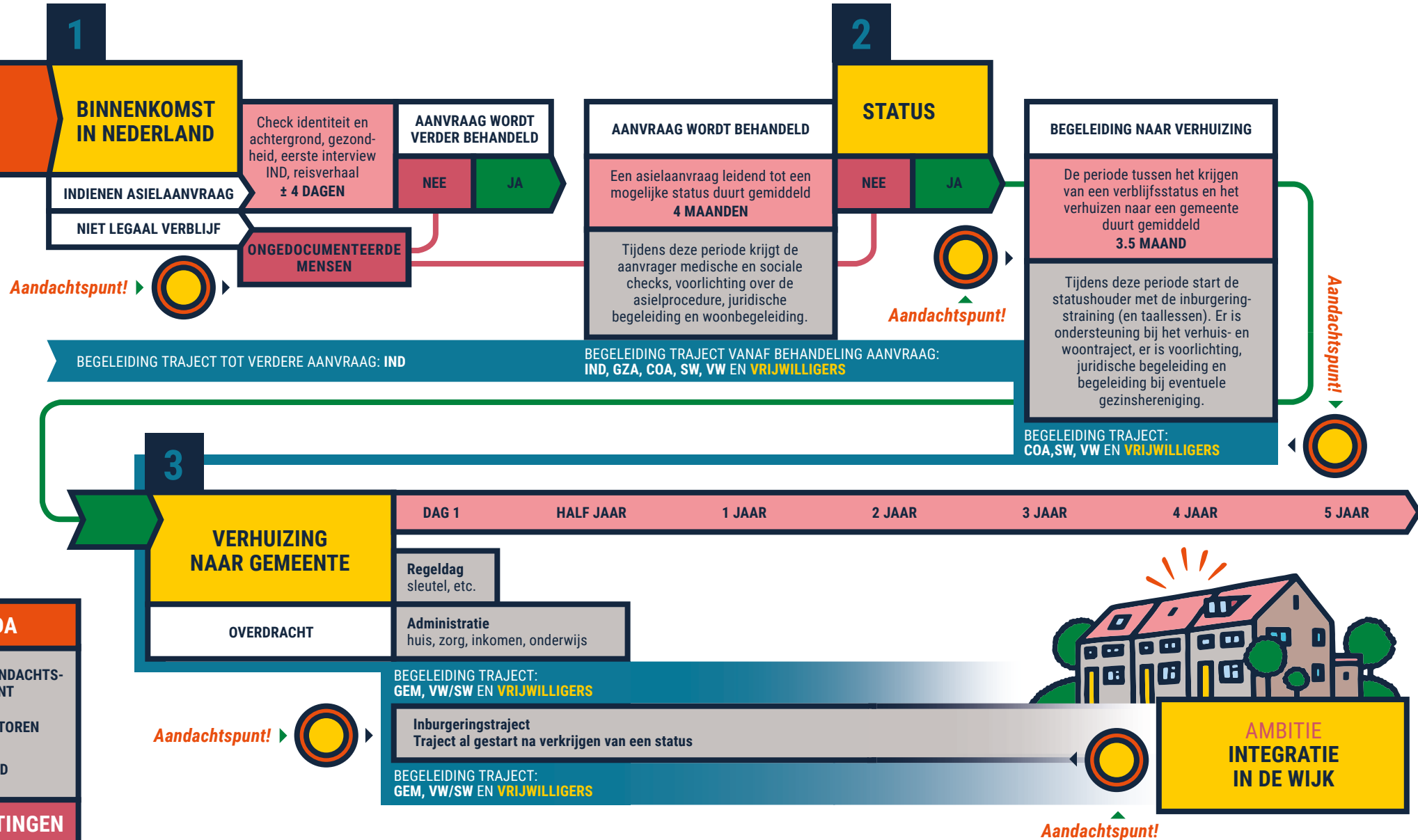


VAN AANKOMST TOT INTEGRATIE IN DE WIJK VRAAGT SAMENWERKING

KLIK IN DE KLANTREIS OP DE CIRKELS:  VOOR MEER INFORMATIE OVER DE AANDACHTSPUNTEN



LEGENDA

-  AANDACHTSPUNT
-  ACTOREN
-  TIJD

AFKORTINGEN

- IND Immigratie- en Naturalisatiedienst
- COA Centraal Orgaan opvang asielzoekers
- GZA Gezondheidszorg asielzoekers
- VW VluchtelingenWerk Nederland
- SW Sociaal Werk

KLIK **HIER** VOOR DE MINDMAP:
WAT KOMT DE STATUSHOUDER ZOAL TEGEN?



AANDACHTSPUNT 1

NIET-LEGAAL VERBLIJF

De huidige groep illegalen of irreguliere migranten (ongedocumenteerden, uitgeprocedeerden) leven in een soort niemandsland. Ze blijven onder de radar van instanties en leven vaak in de marge van de samenleving. Want er is wél aandacht voor mogelijkheden tot uitzetting, maar nauwelijks voor degenen die níét worden uitgezet.

Toch gaat het volgens schattingen (van onder meer Amnesty) om zeker enkele tienduizenden. Ze zijn hier vaak al vele jaren; de kinderen onder hen gaan naar school. Sommigen hebben onderdak gevonden bij bijvoorbeeld kennissen uit een kerkgemeenschap, anderen leiden een zwervend bestaan. Het is een gemêleerde groep, onder wie slachtoffers van mensenhandel, mensen die op eigen gelegenheid naar Europa afreisden en mensen die zich niet veilig voelen in hun eigen land: bijvoorbeeld vanwege het gevaar van uithuwelijking of vanwege hun geaardheid, geloof, of politieke kleur. Ze komen eigenlijk alleen in beeld als er een landelijke pardonregeling wordt voorgesteld, of als individuele casus, bijvoorbeeld als geïntegreerde kinderen met uitzetting worden bedreigd.

Er is enige ondersteuning voor hen vanuit de rijksoverheid en gemeenten: de bed-bad-broodregeling en pilots Landelijke Vreemdelingen Voorziening (LVV) in Rotterdam, Eindhoven, Groningen, Utrecht en Amsterdam. Daarnaast is er ondersteuning vanuit particuliere initiatieven.

De organisaties (kennen een deel van) deze ongedocumenteerde mensen. Onder hen zijn zowel uitgeprocedeerde mensen (die dus geen legale toekomst hebben in Nederland) als ongedocumenteerde mensen die net starten met hun asielaanvraag. Zij zijn in de gemeente terechtgekomen door bijvoorbeeld bezoek aan familie die hier al jaren woont. Organisaties komen met hen in aanraking omdat ze bijvoorbeeld naar een taalschool gaan, of zich op een spreekuur melden met vragen over zaken als het declareren van zorgkosten terwijl ze onverzekerd zijn.

Er zijn ook voorbeelden van statushouders die tijdens hun verblijf in een azc een relatie hebben gekregen met iemand zonder status. Als er minderjarige kinderen zijn is er kans op een verblijfsvergunning; organisaties ondersteunen hen in deze langdurige juridische procedure. Als iemand zonder status met een statushouder op hetzelfde adres woont, levert dit vaak financiële problemen op; het gevaar bestaat bijvoorbeeld dat verkregen toeslagen later moeten worden terugbetaald.

Samenwerkingspartners bij de ondersteuning van al deze mensen zijn onder andere het Leger des Heils, kerken, gemeenten, VluchtelingenWerk Nederland en sociaalwerkorganisaties.



AANDACHTSPUNT 2

FEITEN EN CIJFERS

Samenvatting contextanalyse¹

Migratie en vluchtelingenbewegingen worden beïnvloed door zowel structurele als incidentele factoren, zoals klimaatverandering, (burger) oorlogen, sociaaleconomische en demografische ontwikkelingen. De verwachting is dat sterke bevolkingsgroei in met name het Midden-Oosten en Afrika de komende decennia zal leiden tot gebrek aan kansen in eigen land en een grotere irreguliere migratiedruk richting Europa en Nederland. Mensen komen hierheen met hoge verwachtingen over het welvaarsniveau en de baankansen.

Als gevolg van (voornamelijk) conflicten staan wereldwijd ruim 26 miljoen mensen geregistreerd als vluchteling. De meeste vluchtelingen verblijven in buurlanden, vaak lage- of middeninkomenslanden met hun eigen sociaaleconomische en politieke uitdagingen.

Tot de jaren tachtig van de vorige eeuw meldden zich geen grote groepen asielzoekers in Nederland. Dit veranderde in de jaren negentig met de komst van vluchtelingen uit het voormalige Joegoslavië. Na 2002 daalde de instroom van asielzoekers gestaag, maar vanaf 2013 steeg die weer vanwege onrust in het Midden-Oosten (met name Syrië). Eind 2015 waren ruim vijf miljoen Syriërs hun land ontvlucht, waarvan er meer dan een miljoen naar Europa reisden. In Nederland vroegen in dat jaar 60.000 mensen asiel aan. Sindsdien is de instroom in Nederland weer gedaald. In 2019 werden circa 29.000 asielaanvragen ingediend.

In de afgelopen jaren is mede door de gewijzigde samenstelling van de asielinstroom het inwilligingspercentage van asielaanvragen gedaald van circa 80% in 2015 tot 25% in 2019. Het Sociaal en Cultureel Planbureau (SCP) geeft aan dat de opvattingen over immigratie redelijk stabiel blijven en in

de afgelopen jaren iets positiever zijn geworden. Met name de (in omvang beperkte) groep overlastgevende asielzoekers - die geen recht heeft op verblijf in Nederland - lijkt voor spanningen en afnemend draagvlak te zorgen.

Uit De cijfers van Vluchtelingenwerk Nederland²

- In 2019 vroegen 675.670 asielzoekers bescherming in een EU-land, bijna 75.000 meer dan in 2018. Duitsland en Frankrijk vangen daarvan samen ruim 40% op. 76.265 Syriërs zochten bescherming in de EU.
- In 2019 vroegen 22.533 mensen asiel aan in Nederland. Een stijging van 2.180 ten opzichte van 2018, toen in totaal 20.353 mensen bescherming zochten. De meeste asielaanvragen kwamen dat jaar van Syriërs (3.675) en Nigerianen (2.102). Dit zijn alleen de eerste asielaanvragen. Volgens de cijfers van het Ministerie van Financiën komen daar de nareizigers en de herhaalde asielaanvragen nog bij: 4.180 nareizigers en 2.720 opvolgende aanvragen. In 2020 kwamen er 17.585 asielzoekers en nareizigers naar Nederland. Dit aantal lag lager vanwege de coronacrisis.
- In 2019 zijn er meer mensen op de vlucht dan ooit. De VN Vluchtelingenorganisatie UNHCR becijferde dat er 79,5 miljoen mensen op de vlucht zijn voor oorlog en geweld. De afgelopen drie jaar werd dat trieste record telkens verbroken. Het aantal vluchtelingen is bijna verdubbeld sinds 2010. 6,6 miljoen Syriërs zijn hun land ontvlucht. Ruim de helft van de vluchtelingen is jonger dan 18 jaar. 85% van de vluchtelingen wereldwijd wordt opgevangen in een ontwikkelingsland.
- In 2020 immigreerden in totaal 219.250 mensen naar Nederland voor hun werk, studie, gezin of omdat ze hier asiel (bescherming) krijgen. Verreweg de meesten van hen komen naar Nederland voor werk. Ruim de helft van hen komt uit een ander Europees land, vooral uit Polen. In 2020 emigreerden 151.671 personen uit Nederland.

TERUG

¹ Uit het rapport 'Naar een wendbare migratieketen', Ministerie van Financiën, 20 april 2020

² <https://www.vluchtelingenwerk.nl/feiten-cijfers>



AANDACHTSPUNT 3

BEGELEIDING NAAR VERHUIZING

Zodra het COA een statushouder voor huisvesting heeft gekoppeld aan een gemeente, zet deze gemeente de vraag voor een passende woning uit bij de woningcorporaties. Als er een woning wordt aangeboden start de begeleiding door VluchtelingenWerk Nederland (80%) of welzijns- of sociaalwerkorganisaties.

Allereerst worden samen met de statushouder praktische verhuiz zaken geregeld zoals:

- inschrijving BRP (basisregistratie Personen)
- verschillende aanvragen inzake PW-uitkering (Participatiewet), verschillende verzekeringen etc.
- woningbezichtiging
- regelen van de vaste lasten
- aanmelden bij huisarts, tandarts etc.
- kinderen aanmelden bij een school
- koppeling aan taalcoach en vrijwillige maatschappelijk begeleider
- aanmelden bij het participatieverklaringstraject
- stand van zaken bij eventuele gezinsherenigingsprocedures

Dit begeleidingstraject wordt meestal uitgevoerd door vrijwilligers, onder begeleiding van een beroepskracht. Deze vrijwilligers kunnen helpen met allerlei hand- en spandiensten, maar geven ook advies over het goedkoop en duurzaam inrichten van een woning. Daarnaast helpen ze bij de kennismaking met de burens en met de voorzieningen in de wijk. In het ideale geval wordt de statushouder gekoppeld aan een vrijwilliger die in dezelfde wijk woont.

Wanneer alle zaken zijn geregeld wordt de begeleiding afgesloten; de termijn hiervoor varieert en is afhankelijk van wat de betreffende gemeente heeft ingekocht. In sommige gemeenten kan de statushouder daarna nog een tijdje terecht op inloopsprekuren van de begeleidende organisatie. Daarna worden mensen doorverwezen naar de reguliere instanties. Een knelpunt hierbij is wel dat deze instanties voor de statushouders niet altijd even laagdrempelig zijn en niet altijd even cultuursensitief werken.



AANDACHTSPUNT 4

DE ROL VAN VRIJWILLIGERS

Zodra het COA een statushouder voor huisvesting heeft gekoppeld aan een gemeente, zet deze gemeente de vraag voor een passende woning uit bij de woningcorporaties. Als er een woning wordt aangeboden start de begeleiding door VluchtelingenWerk Nederland (80%) of welzijns- of sociaalwerkorganisaties.

Statushouders zijn inwoners van een gemeente, maar vragen zeker de eerste maanden wel extra aandacht en ondersteuning. Het doel daarvan is dat ze uiteindelijk zelfstandig gebruikmaken van de verschillende instellingen in de gemeente, en dat ze bovendien vertrouwd raken met de belangrijkste regels en gebruiken rond wonen, veiligheid, eigen financiën en gezondheidszorg.

In dat kader worden ze ook ondersteund bij het opbouwen van een sociaal netwerk. Organisaties zetten hiervoor vrijwilligers in. Hierdoor is voor statushouders de drempel naar het lokale sociale netwerk kleiner, terwijl de vrijwilligers zélf meer gewend raken aan de statushouders. Anders gezegd: integratie werkt twee kanten op.

Naast het praktisch regelen van huisvesting, huisraad en een uitkering regelen statushouders en vrijwilligers samen aan de hand van een checklist allerlei andere basiszaken, zoals huisarts, tandarts en school. Hiervoor zijn bij de meeste sociaalwerkorganisaties en VluchtelingenWerk Nederland inloopsprekuren geregeld die door vrijwilligers worden bemenst, die daarbij worden ondersteund door beroepskrachten. Alleen al bij VluchtelingenWerk Nederland gaat het om 13.000 vrijwilligers.

Twee voorbeelden van vrijwillige inzet uit de Achterhoek:

- *Zomerscholen*
Voor kinderen van statushouders zijn er tijdens de zomervakantie “zomerscholen”. Naast leerkrachten (meestal pabo-studenten die dit als vakantiewerk doen) zijn daarbij vele vrijwilligers betrokken. Uit evaluaties met het basisonderwijs blijkt dat mede daardoor het taalniveau van de kinderen in de vakantie op peil blijft of zelfs stijgt. Dankzij bezoeken aan onder meer musea, (sport)verenigingen, een boerderij en een imker raken de kinderen bovendien nog meer vertrouwd met het Nederlandse onderwijs én met de lokale samenleving.
- *Cultuurverbinders*
De Cultuurverbinders zijn in de Achterhoek inmiddels een begrip. Een cultuurverbinder fungeert niet alleen als tolk, maar brengt ook vluchtelingen en organisaties met elkaar in contact door uitleg te geven over gebruiken en culturele achtergronden van beide partijen. Bovendien zijn ze vaak sleutelfiguren bij andere “cultuurverbindende” activiteiten. Cultuurverbinders zijn doorgaans vrijwilligers maar kunnen doorgroeien naar een betaalde functie (informatie bij Figulus Welzijn).



AANDACHTSPUNT 5

DE NIEUWE WET INBURGERING

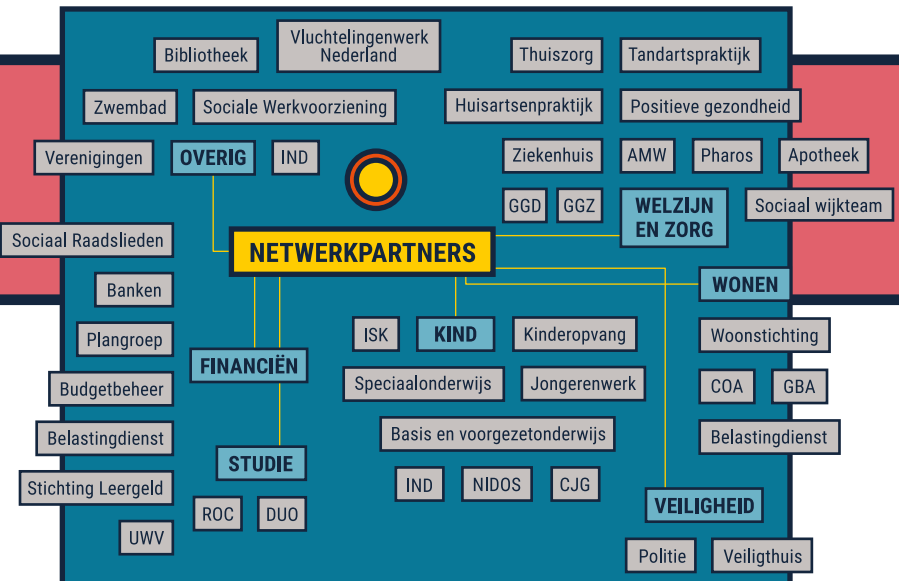
Waarschijnlijk gaat op 1-1-2022 de nieuwe Wet inburgering in. Vanaf dat moment zijn gemeenten verantwoordelijk voor het inburgeringstraject. Dit traject begint al in het azc, waar het COA de statushouder koppelt aan een gemeente. Vanaf dat moment is deze gemeente verantwoordelijk voor alles rond participatie en integratie van deze nieuwe inwoner.

Dit omvat:

- Een brede intake: gemeenten moeten liefst al in het azc een brede intake houden met elke inburgeringsplichtige nieuwkomer die bij hen wordt gehuisvest.
- De inkoop van de leerroutes voor inburgering voor vluchtelingen; er zijn drie mogelijke leerroutes. Overige nieuwkomers zorgen zelf voor de inkoop, eventueel met gebruik van een lening van DUO.
- Het opstellen van een Plan Inburgering en Participatie (PIP) voor elke inburgeraar, op basis van deze brede intake en een leerbaarheidstoets.
- Financieel ontzorgen, waarbij de gemeente de eerste periode financiële taken overneemt van de vluchteling, om geldproblemen te voorkomen.
- Het houden van een aantal voortgangsgesprekken met vluchtelingen, en het monitoren van hun aanwezigheid en van hun voortgang bij inburgerings- en participatieactiviteiten.
- Een aanbod voor de Module Arbeidsmarkt en Participatie, kortweg MAP (voorheen ONA: Oriëntatie op de Nederlandse Arbeidsmarkt) en een aanbod Participatieverklaringstraject (PVT). Vluchtelingen krijgen daarnaast een aanbod maatschappelijke begeleiding.

In de meeste gemeenten worden de nieuwe taken vormgegeven in overleg en samenwerking met diverse netwerkpartners, zoals de azc's, VluchtelingenWerk Nederland, welzijns- of sociaalwerkorganisaties, maatschappelijk werkgevers en lokale initiatieven. Op deze manier kan zoveel mogelijk ervaring en kennis worden gedeeld en gebruikt. Elke gemeente kan naast de wettelijke verplichtingen op diverse onderdelen ook kijken naar wat zij extra wil bieden.

WAT KOMT DE STATUSHOUDER ZOAL TEGEN?



TERUG



STATUSHOUDER

