

MBO-NIVEAU

# *EVC-standaard Vakbekwame Sociaal Werker*



**SOCIAAL WERK**  
*versterkt*

<b>1. EVC-standaard Vakbekwame sociaal werker mbo-niveau</b>	3
1.1. Inleiding	3
1.2. Beschrijving van het beroep	4
1.3. Context waarin het beroep wordt uitgeoefend	6
1.4. Resultaat van het beroep	7
1.5. Toelichting op de beroepsstandaard	8
1.6. Uitgewerkte standaard	9
<b>2. Generieke competenties sociaal werker mbo-niveau</b>	10
2.1 Competentiecluster 1: Contact leggen en betekenisvolle relaties aangaan	10
2.2 Competentiecluster 2: Signaleren en agenderen	12
2.3 Competentiecluster 3 Ondersteunen bij het voeren van de eigen regie	15
2.4 Competentiecluster 4: Mensen met elkaar verbinden	18
2.5 Competentiecluster 5: Stimuleren tot participatie en actief burgerschap	21
2.6 Competentiecluster 6: Opereren vanuit de eigen organisatorische context	24
2.7 Competentiecluster 7: Werken aan je beroepsuitoefening	28
<b>3. Specifieke competenties bij de leefgebieden</b>	31
3.1 Leefgebied Financiën	31
3.2 Leefgebied Wonen en leefbaarheid	32
3.3 Leefgebied Werk, opleiding en activiteiten	33
3.4 Leefgebied Sociale relaties	34
3.5 Leefgebied Lichamelijke gezondheid	35
3.6 Leefgebied Psychische gezondheid	36
3.7 Leefgebied Zingeving	38
Colofon	40

### 1.1. Inleiding

Sinds 2018 is het [Beroepscompetentieprofiel voor de sociaal werker](#) beschikbaar. Dit profiel is ontwikkeld in het programma [Sociaal Werk Versterkt \(SWV\)](#). Op basis ervan zijn twee beroepsstandaarden ontwikkeld: een voor sociaal werkers mbo werk- en denkniveau (EQF4) en een voor hbo werk- en denkniveau (EQF6). Voor beide niveaus zijn drie stadia van werkervaring uitgewerkt: startbekwaam, vakbekwaam en vakvolwassen. Deze beroepsstandaarden zijn vertaald in twee EVC-standaarden: voor de vakbekwame sociaal werker mbo-niveau en voor de vakbekwame sociaal werker hbo-niveau. De standaard is uitgewerkt door de gezamenlijke partijen in SWV en getoetst bij aanbieders in de sector. De erkenning bij het kenniscentrum is uitgevoerd door de gezamenlijke sociale partners zoals ook vertegenwoordigd aan de cao-tafel. Sociale partners in het sociaal werk willen op basis van deze standaarden tot EVC-procedures komen waarmee ervaren sociaal werkers hun competenties kunnen aantonen.

*Dit document gaat over de EVC-standaard vakbekwame sociaal werker mbo-niveau.*

De beroepsstandaard mbo werk- en denkniveau maakt werkervaring inzichtelijk en laat zien welke competenties van het beroep sociaal werker op mbo-niveau iemand beheerst. Dit kan van belang zijn in het kader van beroepsregistratie, mogelijke transfers binnen een organisatie of werkgebied of een andere sector. Voor werkgevers kunnen de resultaten van een dergelijke EVC-procedure op basis van de beroepsstandaard van belang zijn, omdat het inzicht geeft in de inzetbaarheid van een (potentiële) werknemer.

De beroepsstandaard bevat de generieke competenties van het beroep sociaal werker op mbo-niveau, en de specifieke - verdiepende - competenties die horen bij de leefgebieden waarin een sociaal werker actief is. De bedoeling is dat een EVC-uitvoerder deze gebruikt als EVC-standaard om de mate, en het niveau van werkervaring te toetsen<sup>1</sup>. Bepalend voor het voldoen aan de EVC-standaard is dat ten minste 17 van de 21 generieke competenties voldoende aangetoond worden in (minimaal) het stadium vakbekwaam. Afhankelijk van het doel van de EVC-procedure kunnen daarnaast ook de specifieke competenties die horen bij de leefgebieden in kaart worden gebracht. In paragraaf 5 tot en met 8 wordt uitgebreider ingegaan op de beroepsstandaard.

<sup>1</sup> Aanvullende hulpmiddelen worden nog ontwikkeld, zoals een vergelijkingstabel standaarden mbo- en hbo-niveau.

## 1.2 Beschrijving van het beroep

Sociaal werkers richten zich op ondersteuning van en gedragsverandering bij het individu en zijn (sociale) netwerken, groepen en samenlevingsverbanden.

### *Individuele hulp- en ondersteuning*

Individuele ondersteuning vindt zijn oorsprong in sociaal gerelateerde vragen of behoeften van mensen op meerdere levensgebieden, die impact hebben op hun sociaal en maatschappelijk functioneren. Denk aan: schulden, armoede, werkloosheid, schooluitval, opvoed- en opgroevraagstukken, taalachterstand, buitensluiting, overlast, beginnende criminaliteit, verwaarlozing, gebrekkige mobiliteit, eenzaamheid, psychosociale problematiek als angst, woede en verdriet. Regelmatig treffen sociaal werkers combinaties van problemen aan. Sociaal werkers houden zich ook bezig met preventie door vooraf in te grijpen en zo te voorkomen dat er problemen ontstaan. Dit betekent dat ze anticiperen op risicofactoren en handelen wanneer eerste signalen zich ontwikkelen.

Sociaal werkers steunen mensen individueel door hun eigen mogelijkheden aan te spreken, hen talenten te laten ontdekken en ontwikkelen, contacten met het (sociale) netwerk te stimuleren, de kwaliteit van (sociale) netwerken te vergroten en mensen te motiveren zo mogelijk een stap vooruit te zetten. Ze helpen mensen bij probleemoplossing als dat niet op eigen kracht lukt. Het kan daarbij gaan om tijdelijke hulp (praktische, materiële en sociaal/juridische ondersteuning); om interventies als een situatie te complex is; of om het regelen van langdurige ondersteuning, waardoor mensen zich staande kunnen blijven houden. Er is steeds aandacht voor de bredere context en de kansen om naasten, maar ook collega's, buurtbewoners, ervaringsdeskundigen of vrijwilligers te betrekken.

### *Omgevings- en samenlevingsgerichte ondersteuning*

Samenlevingsgerichte ondersteuning vindt zijn oorsprong in het versterken van inwoners en organisaties bij het aanpakken van sociale en fysieke vraagstukken in wijken, steden of gebieden. Sociaal werkers werken daarbij op verschillende gebieden, zoals sociale cohesie in de wijk, informatie en advies, ondersteuning van (zelf)hulpgroepen, werk en participatie. Zij richten zich daarbij op verschillende doelgroepen, en met name op degene in een achterstandssituatie. Sociaal werkers staan midden in de samenleving en onderhouden contacten met informele en formele netwerken. Zij kennen de wijk, buurt, stad of regio goed en weet wat voor sociale en maatschappelijke vragen er spelen. Zij hebben een essentiële rol om op lokaal niveau structurele veranderingen te realiseren door proactief en preventief de leefbaarheid in wijken te verbeteren. Zij zetten zich in om sociale betrokkenheid te vergroten en sociale ongelijkheid te verminderen. Daarbij leggen sociaal werkers een verbinding tussen de leefwereld van mensen en de systeemwereld van (lokale) overheden, instanties en professionele organisaties.

Sociaal werkers richten zich op de participatie van inwoners en hun functioneren in de samenleving met het doel het individuele welzijn, en dat van groepen en samenlevingsverbanden, te vergroten. Zij zetten in op het versterken van de eigen kracht en het initiatief van burgers, het verbinden van inwoners onderling, en van inwoners met instanties of partners.

Sociaal werkers werken preventief. Dit betekent dat zij anticiperen op risicofactoren en handelen van individuen en groepen. Daarvoor kennen zij een scala van interventiemethodieken, gericht op het vergroten en versterken van de zelfredzaamheid in de sociale leefomgeving.

Alle sociaal werkers beschikken over een breed handelingsrepertoire om hun werk goed uit te kunnen voeren. Uitgangspunten van het handelen zijn:

- Sociaal werkers activeren. Vertrekpunt bij activeren is dat groepen en individuen, zo mogelijk met hun (sociale) netwerk, leren om zaken waar ze tegenaan lopen, zelf aan te pakken, op te lossen, of beheersbaar te houden.
- Sociaal werkers denken mee over het vinden van eigen oplossingen. Stap voor stap en passend bij de mensen die ze voor zich hebben: routes uitstippelen, aanpakken en meedoen. De sociaal werker weet wanneer gespecialiseerde hulp nodig is en heeft daarvoor korte lijnen.
- Sociaal werkers maken verbindingen en versterken netwerken. Denk aan het begeleiden van groepen kinderen, jongeren en volwassenen, het faciliteren van burgerinitiatieven, vrijwilligers, ervaringsdeskundigen en mantelzorgers of het koppelen van individuele en collectieve vragen.
- Sociaal werkers hebben oog voor de achterliggende waarden die in het geding zijn en gaan daarover in gesprek met mensen en instanties.
- Sociaal werkers werken methodisch.
- Sociaal werkers zijn zich bewust van ethische dilemma's en werken volgens de voor hen geldende beroepscode.
- Sociaal werkers realiseren zich dat niet iedereen, of het nu een individu of een groep is, in staat is tot het nemen van de regie over zijn eigen leven of zijn leefomgeving. Het is aan sociaal werkers om hierop aan te sluiten en hier zorgvuldig mee om te gaan. Leeftijd en ontwikkelingsniveau- en vermogen, de aard en ernst van de vraag en de situatie en veiligheidsoverwegingen spelen daarbij een belangrijke rol. Evenals de aanwezigheid van een krachtig eigen (sociaal) netwerk dat bereid, en in staat is om medeverantwoordelijkheid te nemen in het begeleidingstraject.

Het beroep sociaal werker wordt in de praktijk onder veel verschillende functiebenamingen uitgeoefend. Het [functieboek](#) behorend bij de cao Sociaal Werk geeft een indruk van de aard van en verscheidenheid aan sociaal werkers binnen welzijn en maatschappelijke dienstverlening, het werkgebied waarin relatief de meeste sociaal werkers werkzaam zijn.

### 1.3. Context waarin het beroep wordt uitgeoefend

Sociaal werkers functioneren in een weerbarstige omgeving. Hierin doen zich lastige situaties en dilemma's voor, waarbij moeilijke afwegingen en keuzes gemaakt moeten worden. Het kunnen inspelen op deze dilemma's heeft veel impact op het dagelijkse werk en op het professionele handelen van sociaal werkers. Een aantal van die keuzes en dilemma's zijn hieronder beschreven.

#### *Afstand en nabijheid*

Tegenwoordig wordt er anders aangekeken tegen professionele afstand en nabijheid. Als reactie op de maatschappelijke ontwikkelingen zien we dat mensen om meer betrokkenheid en menselijkheid vragen. Na jaren van meer voorzichtigheid en afstand in de professionele relaties gaat het nu weer meer om present en nabij zijn. Het gebruik van kortere communicatielijnen, zoals WhatsApp of sociale media, is steeds gebruikelijker, maar vraagt ook om een herdefiniëring van professionele afstand en nabijheid.

#### *Activering of overnemen*

Sociaal werkers hebben oog voor de draagkracht en –last van kwetsbare mensen en hun netwerk. Zij weten wanneer en in welke mate zij kunnen activeren en de regie bij de betrokkene(n) kunnen laten of zelf moeten ingrijpen. Daarnaast moeten sociaal werkers er alert op zijn dat activering en eigen regie van mensen niet ten koste gaat van het welzijn van die persoon zelf, of het welzijn en belang van anderen. Ook hebben zij in de gaten of de veiligheid van de persoon zelf, en van anderen, niet in het geding is. Participatie en autonomie mogen niet leiden tot negatief of zelfs destructief gedrag.

#### *Belang individu, groep en samenleving*

Sociaal werkers hebben te maken met een grote diversiteit aan mensen, groepen en organisaties. Hoewel sociaal werkers streven naar positieve verbindingen tussen mensen, kunnen er situaties zijn waarbij het individuele belang in strijd is of lijkt met het belang van de groep waar deze persoon deel van uitmaakt. Het kan gaan om verschillen in normen en waarden, leefstijlen, cultuur of gedrag, waardoor uitsluiting of ongelijkheid kan ontstaan. Ook kan het voorkomen dat individuele belangen en rechten ingaan tegen het algemene belang van de samenleving. Bijvoorbeeld als mensen wetten of regels overtreden waar anderen de dupe van zijn. Door de samenleving te beïnvloeden, verander je de positie van individuen. Andersom geldt hetzelfde: door individuen te veranderen, verander je de samenleving. Er is een continue wisselwerking tussen het versterken van individueel functioneren en het samen leven en samen werken aan een prettige samenleving.

#### *Verhouding formeel en informeel*

Sociaal werkers zijn naast begeleider, ook facilitator en ondersteuner geworden van vrijwilligers, ervaringsdeskundigen, actieve inwoners en burgerinitiatieven. De kunst is om hen enerzijds uit te dagen om talenten en kennis in te zetten, maar anderzijds niet te overvragen. En, uitgaande van de complexiteit van het vraagstuk en de mogelijkheden van betrokkenen, de balans te vinden tussen het inzetten van formele en informele ondersteuning.

### *Hanteren van verschillende beroepsrollen*

Om echt aan te sluiten op vragen of vraagstukken van individuen of groepen mensen, moeten sociaal werkers zelfstandig verschillende rollen kunnen aannemen, zoals uitvoerder, bemiddelaar, casemanager, regievoerder, ondernemer en organisator.

### *Professionele autonomie*

Sociaal werkers opereren vanuit een organisatorische context, die relevant is voor de beroepsuitoefening en de beroepsidentiteit. Dat houdt onder meer in dat zij moeten omgaan met het spanningsveld tussen de eisen van de opdrachtgever/financier, de werkgever en de eigen professionele autonomie.

## **1.4. Resultaat van het beroep**

De samenleving doet een groot beroep op de eigen kracht en zelfredzaamheid van alle mensen, ongeacht of ze ziek of gezond, kwetsbaar of weerbaar zijn. De verwachting is dat zij verantwoordelijkheid nemen voor hun eigen leefsituatie, en zich meer gaan inzetten voor elkaar.

Het benutten van eigen kracht evenals het zich inzetten voor anderen is echter niet vanzelfsprekend, en ook niet altijd al de praktijk. De samenleving wordt complexer en het gevaar bestaat dat mensen buiten de boot vallen en dat de kanselijkheid tussen groepen mensen afneemt. Sociaal Werkers leveren een belangrijke bijdrage om dit vroegtijdig te signaleren, te voorkomen en te veranderen. Dit doen ze met de kracht van mensen zelf, hun directe omgeving en door actieve inwoners, cliënten en vrijwilligers te ondersteunen en te mobiliseren. Ze bezitten competenties gericht op het verbeteren van het sociaal functioneren van mensen op individueel en op collectief niveau.

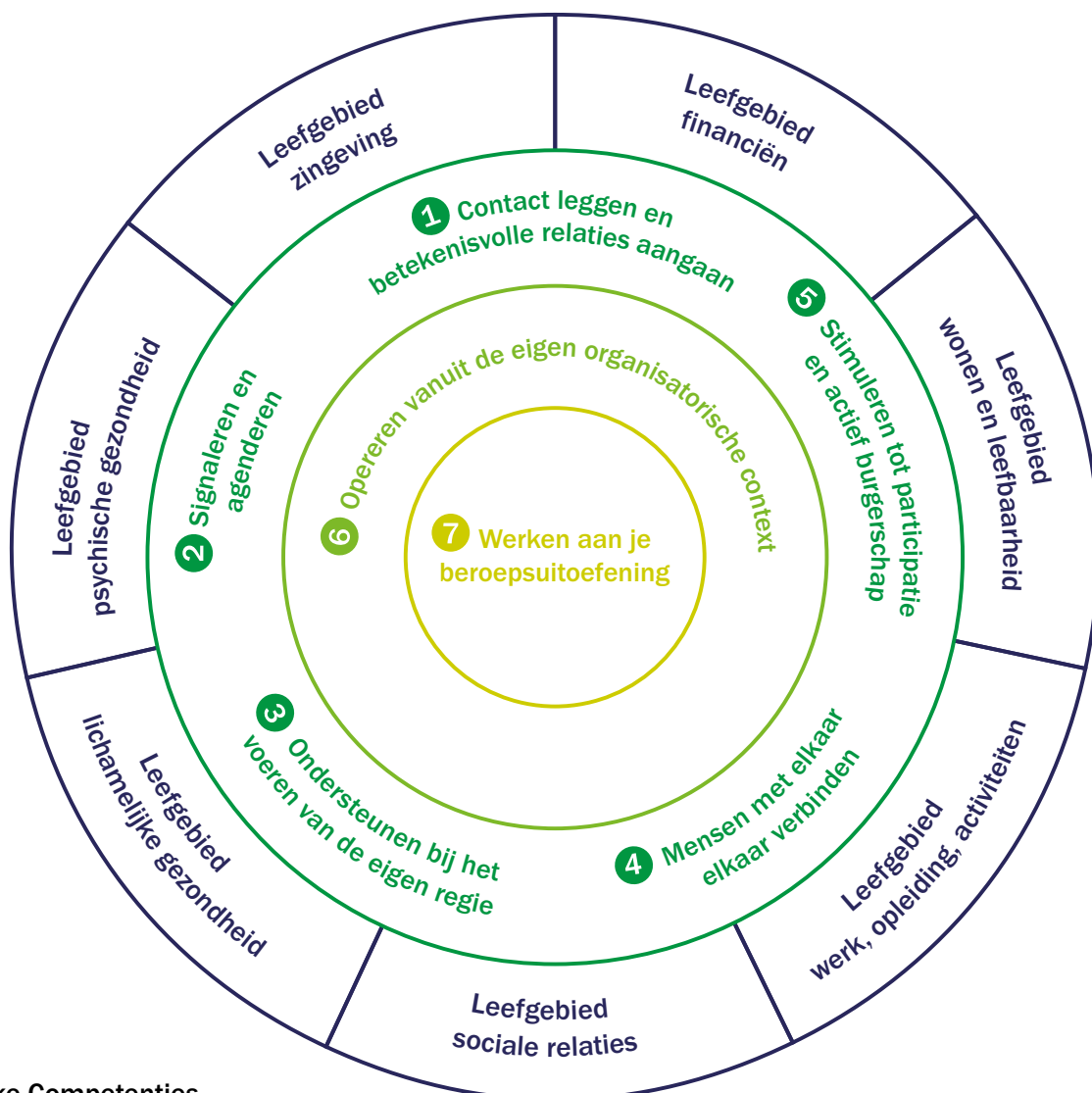
Samengevat kan het resultaat van sociaal werk als volgt worden gedefinieerd:

*‘Sociaal werk bevordert maatschappelijke verandering, sociale cohesie en de emancipatie en zelfstandigheid van mensen. Het stimuleert mensen en instituties om uitdagingen in het leven aan te gaan en het welzijn van individu en samenleving te verbeteren’.*

**1.5. Toelichting op de beroepsstandaard**

De beroepsstandaard is direct ontleend aan het Beroepscompetentieprofiel voor de sociaal werker. De daarin geformuleerde competenties voor de sociaal werker die op mbo werk- en denkniveau functioneert zijn verwerkt in deze standaard.

Het beroepscompetentieprofiel onderscheidt generieke competenties die gelden voor iedere sociaal werker. Daarnaast zijn er specifieke competenties die gerelateerd zijn aan leefgebieden waarin sociaal werkers werkzaam zijn. Deze competenties kunnen een extra accent hebben in de beroepsuitoefening van een sociaal werker. In de beroepsstandaard zijn beide typen competenties uitgewerkt.

**Generieke Competenties**

- Burger/cliëntgerelateerd
- Organisatiegerelateerd
- Professioneelgerelateerd

**Specifieke Competenties**

- Leefgebiedgerelateerd



Het beroepscompetentieprofiel onderscheidt twee niveaus van beroepsuitoefening, namelijk mbo (EQF 4) en hbo (EQF 6). Beide niveaus hebben een eigen standaard met daarin de generieke competenties naar het betreffende niveau. De standaard mbo werk- en denkniveau die in dit document centraal staat heeft daarom een iets andere inhoud dan die met het hbo werk- en denkniveau. De uitwerking van de specifieke competenties, behorend bij de leefgebieden, zijn in beide standaarden hetzelfde. Het beroepscompetentieprofiel maakt hier geen onderscheid naar niveau, de standaarden daarom ook niet.

In beide beroepsstandaarden zijn drie stadia van werkervaring uitgewerkt: startbekwaam, vakbekwaam en vakvolwassen. Voor het voldoen aan de EVC-standaard zijn de generieke competenties in het stadium vakbekwaam leidend. Het daarnaast in kaart brengen en beoordelen in hoeverre een kandidaat voldoet aan de andere stadia en/of de specifieke competenties is optioneel.

### **1.6 Uitgewerkte beroepsstandaard**

In de beroepsstandaard is in hoofdstuk 2 elk van de 21 generieke competenties, verdeeld over zeven competentieclusters, uitgewerkt naar de drie stadia van werkervaring: startbekwaam, vakbekwaam en vakvolwassen. Ook de leefgebieden, in hoofdstuk 3, zijn naar de drie stadia van werkervaring onderscheiden. De specifieke competenties die horen bij de leefgebieden zijn samengevat.

Per generieke competentie zijn de gedragscomponenten uit het Beroepscompetentieprofiel voor de sociaal werker gerangschikt naar de verschillende stadia van werkervaring. Voor elke competentie geldt dat een sociaal werker deze steeds beter leert beheersen door toenemende werkervaring. Er is dus sprake van een oplopende graad van beheersing, waarbij de elementen uit een voorgaand stadium toebehoren aan het daaropvolgende stadium. Het vakvolwassen stadium omvat dus alle drie de beschrijvingen van die competentie.

**2.1 Competentiecluster 1****Contact leggen en betekenisvolle relaties aangaan**

*Competentie: Maakt en onderhoudt contact: is present*

De sociaal werker legt makkelijk contact met verschillende mensen en is benaderbaar.

Hij/zij legt ook contact met mensen voor wie dit niet zo vanzelfsprekend is of die dit niet willen.

**STARTBEKWAME  
SOCIAAL WERKER** →

- stelt zich open, positief, enthousiast en informeel op;
- is nieuwsgierig naar mensen;
- is aandachtig en stelt vragen;
- houdt zich aan gemaakte afspraken en komt ze na;
- neemt zelf het initiatief om contact over te dragen als er meer nodig is;
- zorgt, op basis van vooraf opgegeven ruimte en kaders, voor een passende sfeer waarin mensen zich veilig voelen om hun verhaal te doen.

**VAKBEKWAME  
SOCIAAL WERKER** →

- luistert onbevooroordeeld;
- is duidelijk, helder, transparant oprecht en consequent;
- heeft een constructieve bijdrage in veelvoorkomende gesprekken en zorgt dat deze in goede banen geleid worden;
- werkt op een gelijkwaardige manier met mensen en neemt hen serieus;
- werkt met hen samen;
- stelt zich in het contact kwetsbaar op;
- herkent emoties in de omgang met anderen die eigen handelen beïnvloeden.

**VAKVOLWASSEN  
SOCIAAL WERKER**

- zorgt dat complexe gesprekken in goede banen geleid worden;
- past gedrag en handelen aan op basis van emoties die omgang met anderen beïnvloeden.

*Competentie: Gaat erop af*

De sociaal werker is een toegankelijk aanspreekpunt in de wijk of buurt en stapt actief op individuen en groepen af. Hij/zij weet wat er speelt en profileert zich bewust bij individuen en groepen.

**STARTBEKWAME  
SOCIAAL WERKER** →

- is zichtbaar aanwezig in de directe leefomgeving van mensen en/of op plaatsen waar zij zich bevinden;
- heeft kennis van de achtergrond van (groepen) mensen.

**VAKBEKWAME  
SOCIAAL WERKER** →

- benadert individuele (kwetsbare) mensen en groepen, ook zonder dat er een directe vraag aan vooraf gaat.

**VAKVOLWASSEN  
SOCIAAL WERKER**

- neemt initiatief om mensen waarvan bekend is dat ze problemen hebben, of van wie anderen problemen ondervinden op te zoeken en contact te maken;
- profileert zich bewust bij individuen en groepen op basis van wat er speelt;
- maakt samen met collega's/ andere disciplines een afweging van de risico's die het leggen van contact met zich mee kan brengen.

## 2.2 Competentiecluster 2 Signaleren en agenderen

*Competentie: Verheldert op alle leefgebieden de vraag*

De sociaal werker herkent veel voorkomende problemen op alle leefgebieden en achterhaalt de integrale vraag.

### STARTBEKWAME SOCIAAL WERKER →

- inventariseert de vraag op alle leefgebieden op basis van beschikbare of voorbereide vragenlijsten en checklists;
- werkt de punten systematisch af.

### VAKBEKWAME SOCIAAL WERKER →

- neemt de situatie van mensen als uitgangspunt;
- biedt tijd en ruimte voor hun verhaal en luistert goed;
- vraagt mensen naar hun behoeften en wensen op de leefgebieden en vraagt door om achter de (hulp)vraag op de korte termijn te komen.

### VAKVOLWASSEN SOCIAAL WERKER

- laat in houding en gedrag zien dat hij/zij respect heeft voor de eigenheid en opvattingen van mensen, ook als dat afwijkt van wat 'gangbaar' is;
- bespreekt de mogelijkheden in relatie tot wat zij zelf belangrijk vinden, hun wensen of waar zij behoefte aan hebben;
- overlegt welke aanvullende ondersteuning zij nodig hebben.

*Competentie: Signaleert vroegtijdig*

De sociaal werker signaleert in de wijk kansen voor individuen en groepen en herkent knelpunten. Hij/zij houdt ogen en oren open en ziet afwijkingen van het gangbare in doen en laten van individuen en groepen. Bij samenlevingsproblemen als uitsluiting, isolement of andere sociale problemen heeft hij/zij eenzelfde signalerende rol. Hij/zij ziet maatschappelijke ontwikkelingen en volgt hoe de samenleving zich hierop ontwikkelt.

**STARTBEKWAME  
SOCIAAL WERKER** →

- is aanwezig in een wijk, kijkt rond, spreekt met inwoners en met specifieke doelgroepen;
- houdt ogen en oren open en zoekt naar informatie op basis van een vooraf gestelde opdracht.

**VAKBEKWAME  
SOCIAAL WERKER** →

- is alert op kansen die zich voordoen;
- is doorlopend op zoek naar nieuwe informatie;
- herkent gedachten, gevoelens, storingen, beperkingen, handicaps en situaties waardoor mensen problemen kunnen hebben op sociaal gebied;
- heeft tijdens contacten en gesprekken oog voor signalen van probleemsituaties of voor problemen bij mensen en groepen.

**VAKVOLWASSEN  
SOCIAAL WERKER**

- ziet afwijkingen van het gangbare bij en tussen (kwetsbare) individuen, hun (sociale) netwerk, en groepen;
- gaat in gesprek met mensen om hun niet-pluisgevoel te expliciteren;
- informeert hen op hoofdlijnen over bepaalde problematieken en de mogelijkheden om hier zelf of met hulp van anderen wat aan te doen;
- signaleert tijdig onveilige situaties en crisissituaties, weet waar hij/zij de signalen neer kan leggen en hoe hij/zij moet handelen. Hij/zij kan zo nodig de juiste persoon inschakelen om de situatie aan te pakken en hanteerbaar te krijgen.

*Competentie: Agendeert knelpunten en aantasting van burgerrechten*

Hij/zij onderneemt samen met mensen actie om knelpunten en mogelijkheden in relatie tot burgerrechten te agenderen en ermee aan de slag te gaan.

**STARTBEKWAME  
SOCIAAL WERKER** →

- heeft kennis van burgerrechten.

**VAKBEKWAME  
SOCIAAL WERKER** →

- pikt in zijn contacten met anderen signalen op over aantasting van burgerrechten.

**VAKVOLWASSEN  
SOCIAAL WERKER**

- signaleert aantasting van burgerrechten en weet waar hij/zij het signaal neer moet leggen.

**2.3 Competentiecluster 3****Ondersteunen bij het voeren van de eigen regie**

*Competentie: Geeft mensen ruimte*

De sociaal werker ondersteunt mensen en hun (sociale) netwerk, vrijwilligers en groepen bij het vinden van eigen oplossingen voor hun vragen.

**STARTBEKWAME  
SOCIAAL WERKER** →

- inventariseert met individuen, hun (sociale) netwerk en groepen over wat zij binnen hun leefsituatie of leefomgeving aan ondersteuning nodig hebben om de kwaliteit van leven te verbeteren;
- ondersteunt mensen om praktische problemen aan te pakken met vooraf bepaalde doelen en activiteiten;
- kiest (evt. in overleg met collega's) een aanpak waarvan bekend is dat die werkt;
- overlegt regelmatig met een meer ervaren collega om behoeften, wensen en mogelijkheden van mensen niet te missen.

**VAKBEKWAME  
SOCIAAL WERKER** →

- biedt begeleiding en ondersteuning en geeft mensen de tijd en ruimte om hier eigen invulling aan te geven;
- pakt snel, zo mogelijk met hen samen, kleine, praktische problemen aan, zodat er ruimte ontstaat voor de grotere essentiële vraagstukken; - komt samen met betrokkenen tot doelen en activiteiten en maakt afspraken over wie wat doet;
- gebruikt gangbare methoden en procedures, waarbij hij/zij steeds beoordeelt of de veiligheid van mensen niet in het geding is.

**VAKVOLWASSEN  
SOCIAAL WERKER**

- is flexibel en geduldig en beweegt met mensen mee als behoeften veranderen;
- gebruikt standaard technieken en methoden die passen bij de behoeften van individuen en groepen, en brengt differentiatie aan in uitvoering als de situatie daarom vraagt;
- zorgt ervoor dat mensen naarmate de ondersteuning vordert steeds meer taken en verantwoordelijkheden gaan overnemen.

*Competentie: Ziet en versterkt mogelijkheden en talenten van mensen*

De sociaal werker helpt mensen en groepen om vaardigheden te ontwikkelen en optimaal te benutten. Hij/zij is alert op een juiste balans tussen draagkracht en draaglast. Waar mensen niet in staat zijn om de eigen kracht te benutten blijft de sociaal werker bij complexe vragen ondersteuning bieden, neemt (tijdelijk) de regie over of regelt passende ondersteuning vanuit andere professionals.

**STARTBEKWAME  
SOCIAAL WERKER** →

- legt de nadruk op zelfwerkzaamheid, creativiteit, ontwikkeling, kansen en mogelijkheden;
- ziet en benoemt de kleine stappen die mensen nemen. Hij/zij geeft complimenten en benadrukt wat goed gaat;
- levert zelf een bijdrage door bijvoorbeeld gevraagd advies op maat te geven en praktische technieken en handvatten aan te reiken.

**VAKBEKWAME  
SOCIAAL WERKER** →

- ziet en waardeert persoonlijke kwaliteiten, mogelijkheden en talenten van (kwetsbare) mensen en moedigt hen aan deze in te zetten;
- erkent de mogelijkheden en kwetsbaarheden van mensen en heeft oog voor de kansen en belemmeringen in het kunnen voeren van de eigen regie van individuen en groepen;
- schat in of mensen zelf afwegingen kunnen maken en beslissingen nemen, geeft hen hiervoor de ruimte en mogelijkheid.

**VAKVOLWASSEN  
SOCIAAL WERKER**

- motiveert mensen tot het nemen van eigen initiatief en verantwoordelijkheid;
- stimuleert hen om hun hulpen inspiratiebronnen te vinden en te benutten;
- helpt hen inzicht te krijgen in de mogelijkheden en kansen om de persoonlijke situatie of sociale omgeving stabiel te houden of te verbeteren;
- bespreekt wie uit het bestaande (sociale) netwerk de regie wil en kan overnemen als er (tijdelijk) sprake is van minder regie. Hij/zij neemt eventueel zelf de regie (tijdelijk) over als de situatie niet te complex is. Hij/zij stemt dit af met collega's of leidinggevenden.



*Competentie: Ondersteunt mensen bij het verkrijgen van invloed en zeggenschap*

De sociaal werker motiveert, ondersteunt, informeert en adviseert mensen het eigen netwerk aan te boren, keuzes te maken en hun eigen kracht en die van hun omgeving te versterken om tot gewenste resultaten te komen. Soms is het nodig om te investeren in het vergroten van zelfvertrouwen en vertrouwen in de eigen omgeving.

**STARTBEKWAME  
SOCIAAL WERKER** →

- geeft informatie, advies en ondersteunt bij het uitvoeren van concrete plannen van initiatiefnemers.

**VAKBEKWAME  
SOCIAAL WERKER** →

- ondersteunt mensen bij het verkrijgen van toegang tot de juiste personen en organisaties door collega's en zijn netwerk aan te spreken;
- informeert mensen over mogelijkheden om hun recht te halen en adviseert hen bij het nemen van de juiste stappen.

**VAKVOLWASSEN  
SOCIAAL WERKER**

- stimuleert mensen om zelf met ideeën te komen en daar verantwoordelijkheid voor te nemen;
- onderhoudt via zijn werkcontacten een goede relatie met organisaties en instanties. Hij/zij gaat samen met hen in gesprek over de uitsluiting van (groepen) mensen en hoe dat gezamenlijk is aan te pakken en te veranderen.

## 2.4 Competentiecluster 4 Mensen met elkaar verbinden

*Competentie: Zorgt voor verbindingen*

De sociaal werker is kwartiermaker en initieert en begeleidt het samenbrengen van individuen, groepen, organisaties, ondernemers en professionals. Hij/zij zoekt verbinding met mensen, mantelzorgers, sociale netwerken, vrijwilligersinitiatieven, ondernemers en wijkverbanden. De sociaal werker stuurt aan op wederkerigheid, sociale samenhang en de gezamenlijke aanpak van complexe sociale vraagstukken.

### STARTBEKWAME SOCIAAL WERKER →

- heeft kennis van de lokale samenleving, online netwerken en sociale media, en heeft zicht op de kansen die dit biedt om elkaar te ontmoeten en in gesprek te gaan;
- informeert mensen welke mogelijkheden er zijn voor contact en verbinding met andere mensen, (in) formele organisaties en ondernemers in de wijk. Hij/zij ondersteunt op een taakgerichte wijze waar nodig en noodzakelijk.

### VAKBEKWAME SOCIAAL WERKER →

- stelt zijn kennis, netwerk en contacten ter beschikking zodat anderen verbindingen tot stand kunnen brengen;
- begeleidt het samenbrengen van mensen, organisaties, ondernemers en relevante partijen.

### VAKVOLWASSEN SOCIAAL WERKER

- ondersteunt mensen die moeite hebben met het leggen en onderhouden van contacten en het deelnemen aan sociale activiteiten;
- is actief in het verbinden van individuele vragen aan collectief aanbod.

*Competentie: Gaat respectvol om met diversiteit*

De sociaal werker beweegt gemakkelijk in de leefwereld van mensen met uiteenlopende leefstijlen. Hij/zij kan in contact met hen van perspectief wisselen en culturen en verschillende leefwerelden bij elkaar brengen.

**STARTBEKWAME  
SOCIAAL WERKER →**

- is op de hoogte van mogelijke non-acceptatie door de omgeving van specifieke doelgroepen;
- is zich ervan bewust dat sommige groepen te maken hebben met sociale ongelijkheid en kent de risicofactoren van sociale uitsluiting en kwetsbaarheid.

**VAKBEKWAME  
SOCIAAL WERKER →**

- is nieuwsgierig naar de diversiteit aan leefstijlen van mensen en staat open voor verschillen in klasse, cultuur, leeftijd, beperkingen, sekse;
- heeft oog voor de gevolgen van non-acceptatie op psychisch en sociaal gebied.

**VAKVOLWASSEN  
SOCIAAL WERKER**

- past zijn benadering en houding aan verschillende doelgroepen, culturen en leefwerelden aan;
- communiceert met mensen op zo'n manier dat dit aansluit bij hun leeftijd, achtergrond en opleidingsniveau;
- signaleert specifieke leefbaarheidsvraagstukken en belangentegenstellingen en legt dit signaal neer bij relevante partijen.

*Competentie: Bouwt voort op en versterkt (de inzet van) het sociaal netwerk van mensen*

De sociaal werker richt zich nadrukkelijk op de afstemming tussen informele en formele ondersteuning, waarbij deze elkaar aanvullen en versterken. Hij/zij is creatief en ondernemend in het zoeken naar vrijwilligers en professionals om in te schakelen om kwetsbare mensen de helpende hand te bieden. Hij/zij heeft oog voor rolwisseling: sommige kwetsbare mensen zijn ook vrijwilliger of kunnen dat worden.

**STARTBEKWAME  
SOCIAAL WERKER** →

- onderkent het belang van het hebben en versterken van een steunend (sociaal) netwerk;
- inventariseert in redelijk complexe maar voorspelbare situaties, volgens een vaste aanpak, samen met betrokkenen het bestaande (sociale) netwerk, de kwaliteit ervan en de behoefte van betrokkene.

**VAKBEKWAME  
SOCIAAL WERKER** →

- heeft inzicht in omstandigheden, mogelijkheden en beperkingen van mensen die het onderhouden van een (sociaal) netwerk bemoeilijken;
- is zich bewust van de verschillende rollen die in een netwerk ingenomen worden;
- begeleidt mensen bij het benutten en versterken van contact met personen uit het (sociaal) netwerk en het uitbreiden van het netwerk. Hij/zij bespreekt wederzijdse verwachtingen en helpt hen de inzet te concretiseren.

**VAKVOLWASSEN  
SOCIAAL WERKER**

- schat in of het nodig en wenselijk is zelf actief contact te leggen met potentiële steunfiguren, gaat met hen in gesprek over hun inzet;
- gaat in gesprek over de behoeften van het netwerk zelf;
- draagt bij in de ondersteuning van het netwerk, herkent signalen van overbelasting. Hij/zij houdt vinger aan de pols en grijpt in overleg met collega's, indien nodig, in.

**2.5 Competentiecluster 5****Stimuleren tot participatie en actief burgerschap**

*Competentie: Stimuleert mensen tot actief burgerschap*

De sociaal werker enthousiasmeert mensen om actief deel te nemen aan de samenleving (opvoeding, onderwijs, arbeid, politiek, cultuur, vrije tijd, gezondheid). Hij/zij stimuleert hen zich in te zetten voor elkaar, om eigen verantwoordelijkheid te nemen en hun mogelijkheden te benutten. Daarbij zoekt hij/zij met hen naar een goede balans tussen het initiatief bij hen laten of het initiatief overnemen.

**STARTBEKWAME  
SOCIAAL WERKER** →

- informeert mensen over actuele wetten, regelingen en voorzieningen, en kan goed uitleggen van welke steun individuen en groepen al dan niet gebruik kunnen maken.

**VAKBEKWAME  
SOCIAAL WERKER** →

- enthousiasmeert individuen en groepen om deel te nemen aan (nieuwe) activiteiten en zet zijn kennis van het werkgebied in om mensen en initiatieven met elkaar te verbinden;
- biedt zelf een veilige omgeving aan waarin mensen tot (informeel) leren komen.

**VAKVOLWASSEN  
SOCIAAL WERKER**

- ondersteunt en begeleidt individuen en groepen (zelforganisaties, belangenorganisaties), burenhulp en mantelzorg, eenmalige initiatieven en dergelijke;
- zorgt ervoor dat actief burgerschap en eigen initiatieven zichtbaar gemaakt worden.

*Competentie: Ondersteunt bij praktisch functioneren en participatie*

De sociaal werker gaat aan de slag met het praktisch functioneren als een eerste preventieve stap en hulpmiddel om achterliggende problematiek aan te pakken en participatie te bevorderen. De sociaal werker laat mensen zien en ervaren hoe zij belemmerende patronen en gedrag bij het vinden van praktische oplossingen kunnen doorbreken. Hij/zij stimuleert hen om nieuw gedrag te oefenen en te verduurzamen. De sociaal werker werkt ernaar toe dat zij met behulp van hun (sociale) netwerk weer zo zelfstandig mogelijk kunnen functioneren.

**STARTBEKWAME  
SOCIAAL WERKER** →

- inventariseert in het werkgebied mogelijkheden voor recreatie en dagbesteding die aansluiten bij interesses en mogelijkheden van mensen. Hij/zij faciliteert en ondersteunt mensen bij het benutten van deze mogelijkheden;
- legt mensen begrijpelijk en met geduld uit hoe ze toegang tot (collectieve) voorzieningen kunnen krijgen en staat hen bij als ze daarom vragen.

**VAKBEKWAME  
SOCIAAL WERKER** →

- is geïnteresseerd in wat mensen in beweging brengt, heeft daarbij oog voor belemmerende en stimulerende omstandigheden;
- stimuleert mensen hun eigen mogelijkheden te verkennen en zich te ontwikkelen;
- signaleert belemmeringen in het praktisch functioneren van mensen en onderzoekt met hen welke ondersteuning zij nodig hebben. Aansluitend op de behoefte van mensen biedt hij/zij praktische ondersteuning.

**VAKVOLWASSEN  
SOCIAAL WERKER**

- signaleert lacunes in het aanbod van (collectieve) voorzieningen en springt daarop in.

*Competentie: Stuur vrijwilligers aan en rust ze toe*

De sociaal werker verbindt individuele vragen en behoeften met de mogelijkheden en potenties van vrijwilligers, ervaringsdeskundigen, actieve inwoners/cliënten en organisaties. Hij/zij ziet erop toe dat vrijwilligers hun taak (kunnen) uitvoeren en zorgt voor de benodigde randvoorwaarden.

**STARTBEKWAME  
SOCIAAL WERKER** →

- draagt eraan bij dat iedere vrijwilliger zich gewaardeerd voelt en geeft steun en vertrouwen. Hij/zij toont zijn waardering en erkenning en schroomt niet complimenten te geven.

**VAKBEKWAME  
SOCIAAL WERKER** →

- schat in welke mate van zelfstandigheid en verantwoordelijkheid vrijwilligers aankunnen. Hij/zij laat hen op eigen wijze hun rol, taak en verantwoordelijkheid vormgeven. Hij/zij ziet erop toe dat dit wordt afgestemd op elkaar.

**VAKVOLWASSEN  
SOCIAAL WERKER**

- kent de mogelijkheden en competenties van vrijwilligers en stemt zijn ondersteuning erop af. Hij/zij signaleert overvraging van vrijwilligers en onderneemt actie;
- faciliteert vrijwilligers bij het uitvoeren van taken. Hij/zij grijpt in wanneer processen te lang duren of wanneer de kwaliteit van de diensten ter discussie komt te staan.

**2.6 Competentiecluster 6****Opereren vanuit de eigen organisatorische context**

*Competentie: Werkt inzichtelijk, verantwoord en kostenbewust*

De sociaal werker zoekt naar de best mogelijke oplossing en maatwerk, waarbij duurzaamheid en het rekening houden met beschikbare (financiële) middelen en mogelijkheden richtinggevend aspecten zijn. Hij/zij kan zich op een betrouwbare wijze verantwoorden aan verschillende partijen, zowel mondeling als schriftelijk. Hij/zij maakt zichtbaar welke keuzen om welke redenen gemaakt zijn en wat de resultaten van ieders handelen zijn. Hij/zij deelt verantwoordelijkheden en taken, stemt af en werkt inzichtelijk. De sociaal werker weet op een verantwoorde manier de balans te vinden tussen regels en procedures en het leveren van maatwerk.

**STARTBEKWAME  
SOCIAAL WERKER →**

- maakt gebruik van aanwezige procedures en standaarden van de organisatie.

**VAKBEKWAME  
SOCIAAL WERKER →**

- weegt kosten en opbrengsten tegen elkaar af en probeert daar waar mogelijk kosten te beperken;
- kan een overdracht geven aan collega's en adequate rapportages schrijven.

**VAKVOLWASSEN  
SOCIAAL WERKER**

- biedt inzicht in de gekozen doelen, de tijdsplanning, de gebruikte middelen en werkwijze, zijn eigen bijdrage en die van anderen, en in de bereikte resultaten;
- is zich bewust van de financiële mogelijkheden, denkt na over financiële consequenties en kijkt zakelijk naar inzet van mensen en middelen.



*Competentie: Opereert in een belangenveld*

De sociaal werker is flexibel en kan verschillende rollen innemen zonder daarbij de eigen normen en waarden, en de waarden die gelden in het sociaal werk of de organisatie, uit het oog te verliezen. Hij/zij dient zich ook te verhouden tot (standaarden en belangen van) de eigen organisatie en van andere systemen.

**STARTBEKWAME  
SOCIAAL WERKER** →

- stelt zich respectvol en open op ten aanzien van visies en belangen waar hij/zij mee geconfronteerd wordt.

**VAKBEKWAME  
SOCIAAL WERKER** →

- herkent bij burgers/cliënten, collega's en samenwerkingspartners verschillen in visies en belangen;
- zorgt ervoor niet in een belangenstrijd terecht te komen.

**VAKVOLWASSEN  
SOCIAAL WERKER**

- ziet welke rol hij/zij moet innemen bij tegengestelde belangen, maakt afwegingen transparant en kan in voor hem/haar herkenbare en terugkerende situaties een juiste balans vinden;
- vat tegenstand of weerstand niet persoonlijk op;
- creëert draagvlak en zoekt naar win-win situaties waar mogelijk.

*Competentie: Kijkt over de eigen grenzen heen*

De sociaal werker maakt gebruik van de kennis en infrastructuur van de eigen organisatie en van de partners in het netwerk. Hij/zij benut de expertise van anderen en stelt zijn/haar eigen expertise ter beschikking aan andere disciplines, vrijwilligers, mantelzorgers, organisaties, ondernemers en beleidsmakers.

**STARTBEKWAME  
SOCIAAL WERKER** →

- kent de wijk en de sociale kaart van de buurt of wijk. En kent de kerntaken en competenties van de verschillende professionals en erkent hun deskundigheidsgebied.

**VAKBEKWAME  
SOCIAAL WERKER** →

- ziet raakvlakken tussen zijn/haar eigen kennisdomein en dat van anderen. Hij/zij ziet de meerwaarde van samenwerking, benut optimaal de expertise van anderen en weet wanneer hen in te zetten.

**VAKVOLWASSEN  
SOCIAAL WERKER**

- kan bepalen wanneer hij/zij zorgvuldig moet overdragen of zelf de verantwoordelijkheid moet nemen;
- staat open voor motieven, meningen en belangen van anderen, toont belangstelling voor nieuwe inzichten, ideeën en andere werkwijzen. Hij/zij stelt zich flexibel op en levert een bijdrage aan innovatieve aanpakken.

*Competentie: Werkt integraal samen*

De sociaal werker draagt actief bij aan een integrale en samenhangende benadering en aanpak. Hij/zij werkt zelfstandig in wisselende organisatieverbanden, met wisselende samenwerkingspartners, met verschillende doelgroepen en met verschillende, zich afwisselende opdrachten. Dit vraagt van de sociaal werker dat hij/zij zich ondernemend opstelt. En dat hij/zij zich kan verhouden tot, en kan schakelen tussen deze wisselende omstandigheden en perspectieven. De sociaal werker staat open voor andere perspectieven en belangen en weet wie wanneer aan zet is.

**STARTBEKWAME  
SOCIAAL WERKER** →

- is goed bereikbaar voor burgers/cliënten, collega's en samenwerkingspartners voor vragen, overleg en samenwerking.

**VAKBEKWAME  
SOCIAAL WERKER** →

- onderhoudt een netwerk van contacten binnen en buiten de organisatie en weet deze contacten te benutten om zijn/haar werkdoelen te bereiken;
- is betrouwbaar en transparant in de samenwerking en legt afspraken vast in een plan van aanpak. Hij/zij neemt verantwoordelijkheid voor eigen handelen, komt afspraken na en ziet erop toe dat anderen dat ook doen.

**VAKVOLWASSEN  
SOCIAAL WERKER**

- wisselt kennis en informatie uit om de kwaliteit en effectiviteit van samenwerkingsrelaties te verbeteren. Hij/zij past in overleg de samenwerking en de werkwijze aan als dit tot verbetering van de dienstverlening leidt;
- evalueert met samenwerkingspartners regelmatig werkzaamheden, werkwijze, keuzes en bereikte resultaten.

## 2.7 Competentiecluster 7

### Werken aan je beroepsuitoefening

*Competentie: Toont een autonome en ondernemende basishouding*

De sociaal werker pakt zijn professionele autonomie en neemt de vrijheid om te bepalen hoe hij/zij, gegeven de kaders, handelt. Hij/zij toont een ondernemende houding: is tot actie bereid, houdt oren en ogen open voor nieuwe kansen en neemt initiatief om zaken aan te kaarten of in gang te zetten. Hij/zij staat open voor oplossingen die niet direct voor de hand liggen en is creatief in het zoeken naar middelen en het inzetten van mensen.

#### STARTBEKWAME SOCIAAL WERKER →

- komt actief en uit zichzelf met creatieve ideeën, benaderingen en inzichten;
- leert van gemaakte fouten.

#### VAKBEKWAME SOCIAAL WERKER →

- weet wie hij/zij moet inschakelen om op verschillende niveaus invloed uit te oefenen;
- kiest, uit een arsenaal van bestaande werkwijzen, een passende aanpak als vragen en/of omstandigheden veranderen;
- durft fouten te maken en leert ervan.

#### VAKVOLWASSEN SOCIAAL WERKER

- zet zijn professionele ruimte in om samen met anderen mee te denken, te experimenteren en na te denken over verbeteringen in het werk;
- ziet en onderkent kansen en mogelijkheden, grijpt deze aan en vertaalt ze naar concrete acties.

*Competentie: Werkt aan zichzelf als professional, aan zijn beroepspraktijk en aan zijn beroep*

De sociaal werker probeert en experimenteert, en reflecteert op wat werkt en wat niet. Hij/zij ontwikkelt zich in zijn/haar functioneren door ervaringen, door het tot zich nemen van kennis en door deskundigheidsbevordering. De sociaal werker is constructief kritisch op zichzelf en zijn professionele omgeving met als doel zijn/haar handelen, beroepspraktijk en beroep te versterken. Hij/zij heeft oog voor verbeterpunten voor de praktijk van alledag. Hij/zij heeft zicht op bureaucratische belemmeringen en zet zich in om deze te agenderen bij relevante partijen. Een sterke beroepsoriëntatie en verbinding met het vak en met vakgenoten is hierbij behulpzaam. De sociaal werker handelt volgens zijn beroepscode en organisatorische kaders en bewaakt zo zijn vak.

### STARTBEKWAME SOCIAAL WERKER →

- handelt methodisch, doel- en oplossingsgericht;
- ontwikkelt zich door reflectie op zijn eigen handelen en bespreekt tegenstellingen en dilemma's die het werk met zich meebrengt. Vraagt regelmatig feedback aan collega's, leidinggevenden en burgers/cliënten en bespreekt de consequenties van deze feedback voor zijn/haar handelen;
- is alert op verbeterpunten van de dagelijkse praktijk en onderneemt actie.

### VAKBEKWAME SOCIAAL WERKER →

- houdt kwaliteitsdoelen voor ogen en hanteert (wettelijke) richtlijnen en voorgeschreven procedures rondom kwaliteitsverbetering;
- weet waar het sociaal werk voor staat en kent de meest gangbare instrumenten en procedures, richtlijnen en aanpakken.

### VAKVOLWASSEN SOCIAAL WERKER

- kent zijn eigen waarden en normen en de ethische standaarden van het sociaal werk, ziet wanneer deze in het geding zijn en handelt daarnaar;
- zet zich in voor de ontwikkeling van zijn/haar vak en vakgenoten door kennis en expertise te delen met minder ervaren sociaal werkers.

*Competentie: Bewaakt zijn persoonlijk en professioneel functioneren*

De sociaal werker is zich bewust van zijn/haar expertise en stelt professionele grenzen aan wat hij/zij kan. Hij/zij is constructief kritisch op zichzelf en zijn/haar professionele omgeving met als doel persoonlijke grenzen te stellen aan wat gezond is. Zo houdt hij/zij het eigen welzijn en functioneren in goede orde.

**STARTBEKWAME  
SOCIAAL WERKER** →

- herkent bij zichzelf signalen van overbelasting of verminderd functioneren en vraagt om ondersteuning;
- roept op tijd hulp in van anderen om een spanningsvolle en onvoorspelbare situatie mee te ondersteunen of over te nemen.

**VAKBEKWAME  
SOCIAAL WERKER** →

- maakt gebruik van faciliteiten die er zijn om het eigen functioneren te optimaliseren en zet ze preventief in.

**VAKVOLWASSEN  
SOCIAAL WERKER**

- schat in spanningsvolle situaties in of hij/zij het zelf aankan en mobiliseert, als dat nodig is, voldoende ondersteuning om de situatie te kunnen hanteren;
- signaleert het als professionele grenzen van wat hij/zij kan, overschreden worden en maakt dit bespreekbaar.

**3.1 Leefgebied Financiën****De inhoud van dit leefgebied gaat over:**

- Inkomsten en uitgaven • Bestedingspatroon • Administratie • Regelingen en voorzieningen
- Armoede en uitsluiting

**De competenties behorend bij dit leefgebied zijn:**

- Bevordert dat voorzieningen benut worden
- Bevordert financiële zelfredzaamheid
- Signaleert onrechtmatigheden en onregelmatigheden in wet- en regelgeving

**Startbekwaam**

De sociaal werker brengt een problematische en complexe financiële situatie in kaart. Onderzoekt aan de hand van vragenlijsten welke oorzaken en gedrag eraan ten grondslag liggen. Vertaalt abstracte informatie van instanties, zodat mensen het begrijpen en er iets mee kunnen. Hij/zij motiveert mensen tot het nemen van actie en/of zoeken van steun bij hun netwerk, vrijwilligers of ervaringsdeskundigen en helpt hen zo nodig. Hij/zij herkent groepen met meer kans op knelpunten in hun financiële situatie, en kan veel voorkomende vragen daarover agenderen in het team. Hij/zij denkt mee over preventie en aanpak van schulden en armoede op lokaal niveau.

**Vakbekwaam**

De sociaal werker gaat in gesprek en onderzoekt de financiële situatie, administratie en bestedingspatronen en bespreekt achterliggende oorzaken en gedrag. Hij/zij maakt mensen weerbaar tegen aanbieders van producten. Hij/zij kent de mogelijkheden van voorzieningen waar volwassenen en kinderen baat bij hebben en start met burgers voorzieningen, zoals ruilsystemen, op. Hij/zij adviseert inwoners en groepen over het gebruikmaken van rechten en het nakomen van plichten. Hij/zij biedt collectief actuele informatie, advies en ondersteuning op het gebied van sociale zekerheid, belastingen, arbeid, huisvesting, vreemdelingenrecht, onderwijs en consumentenzaken. Hij/zij onderhoudt zelfstandig goede contacten met voorzieningen, organisaties en overheden die verantwoordelijk zijn voor uitvoering van wet- en regelgeving rondom schuldhulpverlening. Hij verzamelt ervaringen van mensen en confronteert voorzieningen, overheden en organisaties hiermee.

**Vakvolwassen**

De sociaal werker helpt bij het aanpakken van problemen op het gebied van financiën, armoede en schulden. Hij/zij houdt rekening met de complexe verwevenheid van allerlei aspecten die elkaar versterken. Hij/zij onderneemt vroegtijdig actie om te voorkomen dat de situatie uit de hand loopt en problematiek op andere leefgebieden verslechtert. Hij/zij werkt mee aan het ontwikkelen van nieuwe methoden en het zoeken naar creatieve en onorthodoxe aanpakken. Hij/zij maakt overheden, organisaties en voorzieningen attent op lacunes in wet- en regelgeving of de uitvoering daarvan, en maakt hen bewust van het maatschappelijk effect van de wijze waarop zij met schulden omgaan. Hij/zij daagt hen uit te zoeken naar duurzame oplossingen, denkt mee en geeft advies.

**3.2 Leefgebied Wonen en leefbaarheid****De inhoud van dit leefgebied gaat over:**

- Huisvesting • Leefbaarheid buurt • Veiligheid

**De competenties behorend bij dit leefgebied zijn:**

- Inspireert mensen hun eigen woon- en leefomgeving ter hand te nemen
- Pakt uiteenlopende leefbaarheidsvraagstukken op

**Startbekwaam**

De sociaal werker geeft, met behulp van instrumenten, mensen inzicht in hun leefsituatie en moedigt hen aan om hun kwaliteiten en mogelijkheden te benutten voor een betere woon- of leefomgeving. Hij/zij gaat met hen in gesprek over inefficiënt en onverantwoord gedrag en zoekt samen met hen naar alternatief gedrag. Hij/zij motiveert mensen en partijen om zich in te zetten voor de wijk, en begeleidt op taakgerichte wijze burgerinitiatieven bij de aanpak van praktische problemen, ongelijkheid en diversiteitsproblemen. Hij/zij reikt praktische verbeteringen aan en is alert op kansen om sociale cohesie en leefbaarheid verder te vergroten. Hij/zij kan (groepen) mensen, organisaties en gemeenten informeren en in overleg met een meer ervaren collega, aan elkaar verbinden.

**Vakbekwaam**

De sociaal werker ondersteunt groepen mensen vanuit verschillende rollen in het verbeteren van hun woon- en leefsituatie. Hij/zij reflecteert kritisch op onethisch en onverantwoord gedrag van mensen. Hij/zij maakt mensen bewust van en geeft hen inzicht in ongelijkheid en leefbaarheidsvraagstukken. Hij/zij werkt aan het vergroten van het thuisgevoel van volwassenen en kinderen met uiteenlopende achtergronden, door wonen vanuit een brede visie te benaderen. Hij/zij biedt gericht organisatorische ondersteuning en geeft advies aan mensen die zelf verbanden of initiatieven hebben opgezet om de leefomgeving te verbeteren. Hij/zij toont solidariteit met de gekozen oplossingsrichtingen van mensen en helpt hen bij de motivering en onderbouwing ervan richting organisaties, voorzieningen en overheden.

**Vakvolwassen**

De sociaal werker wijkt af van standaardoplossingen en kan dit naar betrokken (groepen) inwoners en initiatiefnemers verantwoorden. Hij/zij agendeert leefbaarheidsvraagstukken, ziet kansen voor verbindingen en ziet erop toe dat verantwoordelijke instanties en betrokkenen gezamenlijk actie ondernemen om zaken als huisuitzettingen, verloedering en verpaupering van de woonomgeving te voorkomen of aan te pakken. Hij/zij creëert mogelijkheden voor mensen om het opzetten en de aanpak van initiatieven op het gebied van ongelijkheid en leefbaarheidsvraagstukken vorm te geven, denkt hierin met hen mee en reikt vernieuwende en toekomstbestendige handvatten aan voor de uitvoering hiervan.



**3.3 Leefgebied Werk, opleiding en activiteiten*****De inhoud van dit leefgebied gaat over:***

• *Toeiden naar werk* • *Onderwijs en opleiding* • *Vrijtijdbesteding* • *Vrijwilligerswerk* • *Zinvolle dagbesteding*

***De competenties behorend bij dit leefgebied zijn:***

- Ondersteunt bij het (opnieuw) deelnemen aan de samenleving
- Biedt een stimulerende omgeving waarin kinderen en jongeren ontwikkelingskansen krijgen en tot ontplooiing komen

***Startbekwaam***

De sociaal werker onderzoekt met mensen die de aansluiting met de samenleving niet hebben, of hebben verloren, de mogelijkheden om actief te kunnen participeren, draagt hiervoor mogelijkheden aan en ondersteunt hen bij het vergroten van vaardigheden en het leggen van contacten. Bij kinderen draagt hij/zij bij aan de ondersteuning gericht op het ontwikkelen van persoonlijke en sociale competenties. Hij/zij ondersteunt jongeren in hun zoektocht naar zelfstandigheid en maatschappelijke participatie en biedt praktische ondersteuning in de overgang van onderwijs naar passend werk. Terugkerende problemen of signalen rondom lacunes in de toegang, of communicatie met organisaties brengt hij/zij ter sprake in het team en hij/zij kan dit onderbouwen met opgedane ervaringen. Hij/zij draagt taakgericht bij aan een eventueel vervolg hierop en kijkt mee met ervaren collega's rondom de strategische aanpak.

***Vakbekwaam***

De sociaal werker zorgt dat mensen op maat voorbereid zijn op de heersende cultuur en sfeer in de samenleving. Hij/zij draagt bij aan het ontwikkelen van waarden- en normbesef van kinderen en jongeren. Hij/zij draagt ertoe bij dat kinderen persoonlijke en sociale competenties kunnen ontwikkelen. Het gaat dan om competenties als veerkracht, zelfstandigheid en zelfvertrouwen, en het zich inleven in een ander, communiceren en samenwerken. Waar nodig schakelt hij/zij passende ondersteuning in vanuit nulde- en eerstelijnszorg of draagt zorgvuldig over.

***Vakvolwassen***

De sociaal werker is er alert op dat sommige mensen door hun kwetsbaarheid beperkt kunnen participeren en maakt mensen weerbaar voor moeilijke momenten en/of tegenslag. Hij/zij heeft een luisterend oor en helpt mensen bij het vinden van de juiste weg in de samenleving, ook als die niet zo vanzelfsprekend is. Hij/zij is vasthoudend in zijn steun. Hij/zij (onder)houdt de relatie met jongeren als kritische feedback nodig is en/of als de veiligheid in het geding is. Hij/zij kan omgaan met weerstand van de jeugdige en zijn gezin tegenover professionals.

**3.4 Leefgebied Sociale relaties****De inhoud van dit leefgebied gaat over:**

- *Gezin, familie, relatie en vrienden* • *Buurtgenoten* • *Netwerkontwikkeling* • *Sociale steun*

**De competenties behorend bij dit leefgebied zijn:**

- Versterkt sociale relaties, uitgaande van wat haalbaar is
- Ondersteunt bij spanningen en tegenstellingen in gezin, netwerk, wijk of buurt of organisatie

**Startbekwaam**

De sociaal werker herkent veelvoorkomende stoornissen, beperkingen, handicaps en lastige situaties en de (complexe) problemen die hier in sociaal opzicht uit voort kunnen komen. Hij/zij kan (complexe) sociale situaties bespreken aan de hand van vragenlijsten en de meer wenselijke situatie verkennen. Hij/zij draagt mogelijkheden en manieren aan waarmee mensen hun sociale vaardigheden en een (sociaal) netwerk kunnen vergroten. Hij/zij schakelt een meer ervaren collega in als de situatie zich onverwachte kanten op ontwikkelt en hij/zij er niet goed uitkomt. Hij/zij kan een casus professioneel overdragen aan collega's.

**Vakbekwaam**

De sociaal werker herkent situaties met onveilige of onprettige onderlinge contacten en reageert hierop. Hij/zij maakt met betrokkenen de huidige relaties en verstandhoudingen bespreekbaar en krijgt zicht op een meer wenselijke situatie. Hij/zij ziet welke kansen er zijn om de situatie aan te pakken, laat mensen de mogelijkheden zien van passende oplossingen en interventies en helpt hen bij het maken van mogelijke keuzes. Hij/zij helpt mensen bij het ontrafelen van het probleem, zet hen aan tot het zelfstandig zoeken naar oplossingen, levert daaraan zo nodig een bijdrage en zet, indien van toepassing, mediation of andere passende psychosociale ondersteuning in. Hij/zij ziet erop toe dat afspraken worden gemaakt en nagekomen. Hij/zij heeft oog voor de verschillende rollen van de mantelzorger, signaleert spanningen en overbelasting en kan mogelijkheden aandragen om de mantelzorger te ondersteunen bij het vinden van een goede balans.

**Vakvolwassen**

De sociaal werker draagt bij aan de totstandkoming, het voortbestaan of het versterken van sociale verbindingen tussen mensen en zet zijn/haar competenties, professionele verantwoordelijkheid en ruimte in om proactief en integraal te werken aan het terugdringen van isolement. Hij/zij schat samen met betrokkenen in of en op welke manieren gedragsverandering mogelijk is. Hij/zij luistert naar mensen en heeft oog voor hun gevoelens en gedachten. Hij/zij erkent bij burenruzies, relatieproblemen, huiselijk geweld en kindermishandeling, dat er belangentegenstellingen en loyaliteitsconflicten bestaan tussen mensen. Hij/zij onderzoekt, waar mogelijk met betrokkenen, wat precies het probleem is en welke achterliggende waarden in het geding zijn. Hij/zij heeft oog voor de veiligheid van de verschillende betrokken partijen, grijpt in wanneer de veiligheid in het geding is en past zo nodig crisisinterventie toe.

**3.5 Leefgebied Lichamelijke gezondheid****De inhoud van dit leefgebied gaat over:**

- Lichamelijke gezondheid en veiligheid
- Fysieke conditie
- Signaleren van ziekte/stoornis en beperkingen
- Gezondheidsbevordering
- Signaleren van ongezondheid en onveiligheid

**De competenties behorend bij dit leefgebied zijn:**

- Ondersteunt bij lichamelijk herstel
- Ondersteunt in het omgaan met vermindering van lichamelijke gezondheid

**Startbekwaam**

De sociaal werker herkent de meest voorkomende ziekten en lichamelijke beperkingen. Hij/zij kan basale informatie geven over oorzaken en herstel hiervan en over gezondheidsbevordering. Hij/zij zal manieren aanreiken die bijdragen aan preventie van gezondheidsproblemen en aan gezondheidsbevordering. Hij/zij kan informatie inwinnen bij andere organisaties over mogelijkheden rondom preventie, behoud en herstel van lichamelijke gezondheid, en kan mensen aan deze organisaties koppelen. Hij/zij herkent weerstand tegen het accepteren en omgaan met lichamelijke achteruitgang en toont hiervoor empathie. Hij/zij zal door motiverende gespreksvoering en taakgerichte methoden mensen helpen hun weerstand te overwinnen. Hij/zij is alert op tekenen van fysieke onveiligheid en zorgt dat er actie ondernomen wordt. Wanneer specialistische ondersteuning nodig is zal hij/zij ervaren collega's inschakelen om de juiste vervolgstappen te bepalen. Hij/zij kan taakgericht deze vervolgstappen in gang zetten of overdragen aan een ervaren collega.

**Vakbekwaam**

De sociaal werker gaat met mensen op een inlevende wijze in gesprek over de manieren waarop zij gezondheidsproblemen kunnen voorkomen en kunnen bijdragen aan het herstel van lichamelijke problemen, bijvoorbeeld door aanpassingen in leefstijl, voeding en beweging. Hij/zij zet passende (sociale) interventies in die bijdragen aan het bevorderen en vergroten van (lichamelijke) gezondheid en sluit aan bij wensen van mensen zelf. Hij/zij creëert situaties binnen- en buitenshuis waarin mensen vaardigheden kunnen leren die nodig zijn om zich staande te kunnen houden in de veranderende levenssituatie. Hij/zij kent de grenzen van zijn kennis en beroepsmatige handelen en schakelt tijdig de wijkverpleegkundige of medische ondersteuning in wanneer de lichamelijke gezondheid (te veel) achteruitgaat, of andere expertise als de fysieke veiligheid in het geding is.

**Vakvolwassen**

De sociaal werker stimuleert en helpt mensen om onbenutte krachten en mogelijkheden van zichzelf, van hun sociale netwerk of vanuit de nuldelijnszorg in te zetten voor lichamelijk herstel. Hij/zij erkent dat (verlies)verwerking en acceptatie van lichamelijke beperkingen invloed hebben op het psychisch, praktisch en sociaal functioneren van mensen en houdt oog voor alle levensgebieden tijdens het werken aan lichamelijk herstel. Hij/zij erkent en onderzoekt weerstand tegen het accepteren van en omgaan met lichamelijke beperkingen en lichamelijke achteruitgang. Hij/zij helpt mensen om te gaan met weerstand door aan te sluiten bij wat zij nodig hebben, en kan afstappen van het bestaande plan van aanpak.

**3.6 Leefgebied Psychische gezondheid****De inhoud van dit leefgebied gaat over:**

- *Psychisch welbevinden en emotionele veiligheid*
- *Signaleren van psychisch onwelbevinden, ziekte, stoornissen en emotionele onveiligheid*
- *Herstel en rehabilitatie*

**De competenties behorend bij dit leefgebied zijn:**

- Motiveert en ondersteunt bij gedragsverandering
- Ondersteunt bij herstel en rehabilitatie
- Handelt in crisissituaties en neemt (tijdelijk) de regie over

**Startbekwaam**

De sociaal werker herkent de meest voorkomende complexe psychische problemen en uitingen van emotionele onveiligheid. Hij/zij kan basale informatie geven over klachten, ineffectief gedrag en de gevolgen hiervan. Hij/zij zal mogelijkheden aanreiken die bijdragen aan het omgaan met psychische problemen of het herstel ervan. Hij/zij herkent weerstand voor gedragsverandering en kan mensen motiveren die weerstand te overwinnen. Bij signalen van emotionele onveiligheid schakelt hij/zij collega's in of overlegt hij/zij om dit op de juiste manier op te pakken. Hij/zij zal (lokale) instanties en voorzieningen die bijdragen aan herstel van psychisch onbalans zo nodig inzetten. Bij vermoedens van verslechtering van psychisch welbevinden of emotionele veiligheid, zal hij/zij met collega's de mogelijke vervolgstappen doornemen en doen wat passend en verantwoord is bij zijn/haar mate van werkervaring. Hij/zij weet welke protocollen gelden in crisissituaties, en schakelt snel advies of expertise in van anderen wanneer de situatie hem/haar boven het hoofd stijgt.

**Vakbekwaam**

De sociaal werker herkent sluimerende en complexe psychische problematiek. Hij/zij geeft mensen psycho-educatie over hun gevoelens en gedachten, hun problemen en over ineffectief gedrag en de gevolgen daarvan voor hun functioneren. Hij/zij zet passende motiverende gesprekstechnieken en gedragsveranderende interventies in, waarmee mensen nieuw gedrag kunnen oefenen. Hij/zij ondersteunt mensen en hun sociale netwerk in het verwerven van oplossingsgerichte vaardigheden die bijdragen aan het omgaan met psychische problemen of het herstel ervan. Hij/zij speelt in op signalen en uitingen van emotionele onveiligheid en weet welke stappen te zetten om dit te stoppen. Hij/zij schakelt vanuit professionele verantwoordelijkheid en inschattingsvermogen nuldelijnszorg of experts uit eerstelijns- of tweedelijnszorg in om mensen passende ondersteuning te bieden bij psychisch herstel en emotionele onveiligheid. Hij/zij maakt samen met mensen, hun (sociale netwerk) en andere professionals, een inschatting van de risico's van hun psychische problemen op de gezondheid en veiligheid van henzelf, hun gezin en hun verdere omgeving. Hij/zij komt samen met mensen, hun (sociale netwerk) en andere professionals tot afspraken over welke stappen iemand zelf, zijn netwerk en professionals kunnen zetten, wanneer eerste signalen zich aandienen. Hij/zij neemt dit op in een preventief crisisplan.



**Vakvolwassen**

De sociaal werker stimuleert mensen zich in te zetten voor psychisch herstel, en motiveert hen om onbenutte krachten en mogelijkheden van zichzelf en van de omgeving in te zetten. Hij/zij zoekt actief mogelijkheden op voor mensen, waarmee zij zich nieuw gedrag eigen kunnen maken en verankeren, of ontwerpt zelf situaties daarvoor. Hij/zij begeleidt mensen, die weerstand hebben om gebruik te maken van hulp en ondersteuning, naar (lokale) instanties en voorzieningen, die bijdragen aan herstel van psychisch onbalans en het voorkomen van emotionele onveiligheid voor alle betrokkenen. Hij/zij onderzoekt en erkent weerstand tegen gedragsverandering, helpt mensen de weerstand te overwinnen en kan zo nodig improviseren om weerstanden te doorbreken. Hij/zij kan op creatieve en innovatieve wijze kwartiermaken, waardoor het maatschappelijke klimaat voor participatie van mensen met psychische problemen in hun leefomgeving bevorderd wordt, en zij kunnen werken aan herstel en rehabilitatie.

Hij/zij ziet erop toe dat de afspraken zoals opgenomen in een preventief crisisplan worden nagekomen. Hij/zij grijpt proactief en weloverwogen in voordat situaties uit de hand lopen. Hij/zij beoordeelt, zo veel mogelijk met mensen samen, of zij zelf de situatie op dat moment kunnen stabiliseren of dat er meer ondersteuning nodig is. Hij/zij schakelt bij dreiging van psychische crisis of escalaties binnen het gezin, vanuit professionele afweging, specialistische ondersteuning, nuldelijnszorg en/of het informele netwerk in, en stemt aanpak met hen af. Hij/zij handelt accuraat, rustig en doelgericht en neemt de regie over wanneer mensen met psychische of psychiatrische problematiek in een crisis raken. Hij/zij hanteert daarbij de juiste protocollen. Hij/zij verwijst mensen, indien wenselijk, naar zelfhulpgroepen of collectieve voorzieningen als de crisis voorbij is, of stimuleert het vormgeven van een steunnetwerk.

### 3.7 Leefgebied Zingeving

***De inhoud van dit leefgebied gaat over:***

- *Motivatie en drijfveren* • *Betekenisgeving* • *Dromen en verlangens* • *Cultuur en waarden* • *Spiritualiteit*

***De competenties behorend bij dit leefgebied zijn:***

- Begeleidt mensen bij betekenisgeving
- Ondersteunt mensen bij het omgaan met ingrijpende levensgebeurtenissen
- Zet mensen aan tot het nemen van eigen verantwoordelijkheid

#### **Startbekwaam**

De sociaal werker brengt aan de hand van vragenlijsten het thema zingeving ter sprake en kan uitleggen wat er precies mee wordt bedoeld. Hij/zij ordent met behulp van praktische instrumenten gevoelens, gedachten, waarden en normen van mensen en belicht vraagstukken die met opvoeden en opgroeien te maken hebben. Hij/zij kijkt samen met mensen waar ze goed in zijn en initieert, zo nodig, acties die hen helpen weer vertrouwen te krijgen in zichzelf en hun eigen kunnen. Daarnaast wijst hij/zij mensen de weg in de democratische mogelijkheden die zij kunnen benutten.

In complexe situaties volgt hij/zij de richtlijnen van zijn organisatie of treedt hierin samen met een collega op. Hij/zij kan mensen erkenning geven voor beslissingen die zij moeten nemen over ingewikkelde levensvragen. Als situaties te ingewikkeld worden vanwege weerstanden en loyaliteitsconflicten kan hij/zij inschatten of er een beroep gedaan moet worden op meer ervaren en specialistische collega's. Hij/zij reflecteert op zijn/haar gedrag, bespreekt eigen emoties en dilemma's in handelen met het team, en leert van de feedback die hij/zij krijgt.



#### **Vakbekwaam**

De sociaal werker kan op begripvolle wijze met (kwetsbare) mensen, mensen met beperkingen en groepen een gesprek aangaan over zingevingvragen. Hij/zij stimuleert mensen om op zoek te gaan naar wat hen motiveert, of helpt om de kwaliteit van leven te bevorderen en/of het leven te leiden, zoals zij dit graag willen. Hij/zij schat in of het nodig is om mee te gaan met mensen om nieuwe situaties te ervaren en te ontdekken, of zet hiervoor het (sociaal) netwerk in. Hij/zij gaat in begeleiding en trajecten op zoek naar de normen en waarden die sturing geven aan het eigen en andermans handelen. Hij/zij neemt het perspectief van de mens en diens kwaliteit van leven als uitgangspunt van zijn/haar handelen en bij het nemen van beslissingen, waarbij de veiligheid van eventuele betrokken kinderen altijd voorop staat. Hij/zij stimuleert dat mensen zich verantwoordelijk voelen voor het veranderen van hun situatie en voor het aanpakken van vraagstukken in hun eigen leefomgeving.



**Vakvolwassen**

De sociaal werker kan schakelen tussen uiteenlopende perspectieven, benoemt en geeft erkenning en ruimte aan het lijden van volwassenen en kinderen. Hij/zij is zich bewust van emoties, belangen, weerstanden en loyaliteitsconflicten die spelen bij ingrijpende gebeurtenissen en waardoor (gezins)relaties en netwerken onder druk kunnen staan. Hij/zij kan situaties vanuit meerdere invalshoeken belichten en mensen inzicht geven in hoe ermee om te gaan. Hij/zij schat de impact van ingrijpende gebeurtenissen in en weet wanneer hij/zij de verantwoordelijkheid en de regie moet overnemen. Hij/zij is zich bewust van de eigen emoties en dilemma's in het handelen en van de eigen sterke en zwakke kanten ten aanzien van de problematiek, en kan deze emoties op professionele wijze inzetten of juist opzijzetten. Hij/zij neemt het perspectief van de mens en diens kwaliteit van leven als uitgangspunt in zijn/haar handelen en bij het nemen van beslissingen, waarbij de veiligheid van eventuele betrokken kinderen altijd voorop staat. Hij/zij daagt mensen uit tot het verkrijgen van nieuwe inzichten en confronteert hen met de effecten van hun gedrag. Hij/zij spiegelt, stelt wedervragen, geeft feedback en draagt ook andere perspectieven aan. Hij/zij bespreekt regelmatig met mensen de realiteitswaarde van hun inzet en schiet niet door in het geven van te veel eigen verantwoordelijkheid.

### **Ontwikkeling**

Deanne Radema  
Karin van der Burgt

### **Redactie**

Desiree Weyburg (Desartes)

### **Grafisch ontwerp**

Piraña grafisch ontwerp

© Programma Sociaal Werk Versterkt en Platform Arbeidsmarkt Sociaal Werk, Utrecht, maart 2019  
[www.sociaalwerkversterkt.nl](http://www.sociaalwerkversterkt.nl)  
[www.sociaalwerk-werkt.nl](http://www.sociaalwerk-werkt.nl)

In het programma Sociaal Werk Versterkt werken samen: BPSW, BVjong, CNV Zorg & Welzijn, FNV Zorg & Welzijn, Movisie, LOC Zeggenschap in zorg, Registerplein, Sociaal Werk Nederland, FCB, MBO Raad, Vereniging Hogescholen en de Werkplaatsen Sociaal Domein.

### **Vragen**

Mocht u vragen hebben over deze EVC-standaard dan kunt u een mail sturen naar [caosociaalwerk@fcb.nl](mailto:caosociaalwerk@fcb.nl).

Deze EVC-standaard is financieel mogelijk gemaakt door het ministerie van VWS.